

BETÆNKNING

AFGIVET AF

UDVALGET VEDRØRENDE EN STØTTEORDNING FOR ZOOLOGISKE HAVER

ex. 2
1348/6

BETÆNKNING NR. 774

KØBENHAVN 1976

INDHOLDSFORTEGNELSE.

	<u>Side</u>
I. Indledning	7
II. Udvalgets arbejdsområde	9
A. Almindeligt	9
B. Justitsministeriets ressort	9
C. Landbrugsministeriets ressort	10
D. Konklusion	10
III. Definition af en zoologisk have	11
A. Indledning.....	11
1. Virksomhedens karakter	11
2. Virksomhedens formål.....	12
3. Dyrebestandens sammensætning	12
B. Konklusion	13
IV. Zoologisk Have i København	15
A. Grundlæggelse og arealer	15
B. Havens ledelse	16
C. Oprettelsen af den selvejende institution	17
D. Statstilskud	18
E. Kommunale tilskud	19
F. Den økonomiske udvikling	20
V. Nyere zoologiske haver og dyreparker	28
A. Ålborg zoologiske have	28
B. Odense zoologiske have	30
C. Jyllands Mini-Zoo	30
D. Løveparken/Safariland	30
E. Knuthenborg Park	31
VI. Generalplan for Zoo i København	32
A. Indledning	32
B. Den dyreværnsmæssige forsvarlighed af en udbygning af Zoologisk Have	32
C. Nuværende anlæg	33
D. Generalplanens sigte	34
E. Generalplanens indhold	35

	<u>Side</u>
VII. Støtteordninger i de nordiske lande	42
VIII. Behov for lovgivning om statsstøtte	44
A. Baggrund	44
B. Begrundelse	45
IX. Udkast til et lovforslag om statsstøtte	47
A. Lovforslaget	47
B. Bemærkninger til forslaget.....	50

BILAGSFORTEGNELSE.

	<u>Side</u>
1. Lov nr. 193 af 12. juni 1962 om ændring af lov om værn for dyr	65
2. Justitsministeriets bekendtgørelse nr. 361 af 23. august 1967 om indretning m.v. af zoologiske haver, dyreparker og lignende	66
3. Justitsministeriets cirkulæreskrivelse nr. 176 af 29. august 1967 om tilsynet med zoologiske haver, dyreparker og lignende	68
4. Justitsministeriets cirkulæreskrivelse nr. 228 af 5. december 1975 om zoologiske haver m.v.	69
5. Driftsregnskab for perioden 1. oktober 1971 - 30. september 1972 for Zoologisk Have i København	70
6. Driftsregnskab for perioden 1. oktober 1972 - 30. september 1973	74
7. Driftsregnskab for perioden 1. oktober 1973 - 30. september 1974	78
8. Driftsregnskab for perioden 1. oktober 1974 - 31. december 1975	82
9. Oversigt over besøget 1966-75 i Zoologisk Have i København	88
10. Plan over Zoologisk Have i København med angivelse af generalplanens enkelte anlæg	90
11. Organisationsplan for Zoologisk Have i København juni 1976	92

I. INDLEDNING.

Ved aktstykke nr. 162, tiltrådt af Folketingets finansudvalget den 13. marts 1974, fastsattes en ekstraordinær, 3-årig tilskudsordning for den selvejende institution Zoologisk Have i København i finansårene 1973-74, 1974-75 og 1975-76. Det udtales bl.a. i aktstykket:

"Det er en forudsætning for tilskudsordningen, at der inden for 3-års perioden tilvejebringes en langtidsplanlægning for haven, og at overvejelserne om gennemførelse af en særlig lovgivning om zoologiske haver fortsættes".

På denne baggrund nedsatte ministeren for kulturelle anliggender ved skrivelse af 17. januar 1975 et udvalg, der fik til opgave at tilvejebringe en langtidsplanlægning for den selvejende institution Zoologisk Have i København, hvorefter havens fortsatte eksistens og rimelige udbygning som almen-kulturel, pædagogisk og videnskabelig institution søges sikret. Udvalget anmodedes endvidere om at fremkomme med indstilling om, hvorvidt en særlig lovgivning om zoologiske haver i Danmark bør gennemføres.

Ministeren beskikkede følgende som medlemmer af udvalget:

Kontorchef Eigil Thrane, Ministeriet for kulturelle anliggender
formand,

Direktør Arne Dyhrberg, Zoologisk Have i København,

Professor, dr.phil. Bent Muus, Zoologisk Have i København,

Kredsdyrlæge N.O. Götzsche, Det veterinære Sundhedsråd,

Borgmester Ib Juul, Hovedstadsrådet,

Fuldmægtig Birte Lynæs, Justitsministeriet.

Som sekretær for udvalget beskikkedes fuldmægtig Claus Lützu Forup, Ministeriet for kulturelle anliggender.

Til udarbejdelse af udkast til betænkning nedsatte udvalget en redaktionskomité bestående af:

Kontorchef Eigil Thrane,

Professor, dr.phil. Bent Muus,

Fuldmægtig Claus Lützu Forup.

Udvalget har afholdt 16 møder.

Udvalget har endvidere foretaget besigtigelse af de zoologiske haver i København, Ålborg og Odense, af Mini-Zoo ved Herning, af Løveparken/Safariland i Givskud og af Safariparken på Knuthenborg.

København i juli 1976.

Arne Dyhrberg

N. O. Götzsche

Ib Juul

Birte Lynæs

Bent Muus

Eigil Thrane
formand

/C. Iltzau Forup
sekretær

II. UDVALGETS ARBEJDSOMRÅDE.

A. Udvalget har drøftet spørgsmålet om afgrænsningen af udvalgets arbejdsområde i forbindelse med sine overvejelser over, hvad en eventuel lovgivning om zoologiske haver bør omfatte.

Man har således overvejet, om der i udvalgets kommissorium var hjemmel for at stille imod et udkast til lovforslag omfattende dels regler om ydelse af statsstøtte til zoologiske haver, dyreparker o.lign., dels regler om dyreværn, publikums sikkerhed, dyrenes sundhed og handel med vilde dyr.

Problemet om statsstøtte til zoologiske haver er idag ureguleret, medens de øvrige emner i vidt omfang er undergivet offentlig regulering gennem lovgivning o.a. bestemmelser.

B. Spørgsmålet vedrørende dyreværn og publikumssikkerhed henhører under justitsministeriets ressort.

I henhold til lov nr. 256 af 27. maj 1950 om værn for dyr er det politiet, der udøver tilsyn med lovens overholdelse. Lovens § 6, således som ændret ved lov nr. 193 af 12. juni 1962 om ændring af lov om værn for dyr (bilag 1) fastsætter bl.a. i stk. 3, at zoologiske haver, dyreparker og lignende ikke må oprettes uden politiets tilladelse. Med hjemmel i samme stykke har justitsministeriet udstedt bekendtgørelse nr. 361 af 23. august 1967 om indretning m.v. af zoologiske haver, dyreparker og lignende (bilag 2). Bekendtgørelsen giver nærmere forskrifter om politiets tilsyn med de nævnte virksomheder og om dyrenes opholdsrum, bure m.v., og instituerer et samarbejde mellem de lokale politimestre og kredsdyrlæger. Ved cirkulæreskrivelse nr. 176 af 29. august 1967 om tilsynet med zoologiske haver, dyreparker og lignende (bilag 3) har justitsministeriet yderligere givet meddelelse om ydelse af vederlagsfri konsulentbistand til politi og kredsdyrlæger i disse sager. Ministeriets konsulenter er den tidligere direktør for Zoologisk Have i København, rektor Svend Andersen og direktør Arne Schiøtz, Danmarks Akvarium.

Justitsministeriet har i cirkulæreskrivelse nr. 228 af 5. december 1975 om zoologiske haver m.v. (bilag 4) præciseret konsulentordningen og politiets godkendelsesmyndighed og har i denne forbindelse givet vejledende retningslinier vedrørende afgræns-

ningen af området for dyreværnslovens regler om "zoologiske haver, dyreparker og lignende".

I henhold til dyreværnslovens § 17, stk. 1, kræves politiets tilladelse til at drive erhvervsmæssig handel med dyr fra butik eller andet fast forretningssted. De ovennævnte bestemmelser finder ikke anvendelse på fremvisning af dyr i sådanne forretninger.

Spørgsmål om publikums sikkerhed henhører ligeledes under politiets myndighed, dels i henhold til særlige bestemmelser i politivedtægterne, dels i henhold til politiets almindelige myndighed med hensyn til opretholdelse af offentlig ro, orden og sikkerhed.

C. Spørgsmål om dyrenes sundhedstilstand og om ind- og udførsel af levende dyr henhører under landbrugsministeriets ressort, administreret gennem Veterinærdirektoratet, hvorunder kredsdyrlægerne hører. Blandt de mange herhenhørende love o.a. bestemmelser skal især nævnes lov nr. 156 af 14. april 1920 om smitsomme sygdomme hos husdyrene (med mange senere ændringer og tillæg) og lov nr. 131 af 13. april 1954 om udførsel og indførsel af levende dyr m.v.

D. Udvalget er enig om, at baggrunden for udvalgets nedsættelse, udvalgets kommissorium, udvalgets sammensætning og det tidspres, arbejdet har været undergivet, ikke giver den fornødne basis for forslag om en så omfattende administrativ omlægning, som samlingen af de ovennævnte og eventuelt andre områder i een lov under een myndighed ville betyde. Udvalgets forslag omfatter derfor alene regler vedrørende ydelse af statsstøtte til zoologiske haver m.v., og griber ikke ind i den kompetence, der i dag ligger hos justitsministeriet og landbrugsministeriet i de ovenfor nævnte sager. Heller ikke andre myndigheders ressort berøres af forslaget.

III. DEFINITION AF EN ZOOLOGISK HAVE.

A. Udvalget har drøftet, hvordan man bør afgrænse og nærmere definere begrebet en zoologisk have.

Der må begrebsmæssigt drages visse grænser under hensyn til den pågældende virksomheds karakter, dens formål og arten af de dyr, den rummer.

1. Virksomhedens karakter.

Dyrehold kan forekomme under forskellige former, der har det tilfælles, at dyrene holdes i mere eller mindre snævert fangenskab og er afhængige af menneskelig pasning og fodring. Skalaen strækker sig fra de især tidligere forekommende menagerier, hvor forskellige dyr stuves tæt sammen i små bure, til nutidens åbne dyreparker, safariparker o.lign., hvor dyrene ofte blandet går frit omkring på forholdsvis store arealer, der ikke giver megen fornemmelse af indespærring. Den traditionelle zoologiske have af blot nogen alder kan normalt betegnes som en mellemting mellem disse former. Mange dyr findes anbragt på et begrænset areal, men bure, indhegninger og andre anlæg er søgt gjort så rummelige, hensigtsmæssige og naturlige for dyrene, som plads og økonomi tillader. Den traditionelle zoologiske have har netop som navnet siger karakter af en have eller et lignende friluftsanlæg, hvor publikum til fods under åben himmel bevæger sig fra anlæg til anlæg.

Definitions-mæssigt er det afgørende, at dyrene holdes under forhold, der afviger fra naturtilstanden. Dette gør sig gældende både i henseende til indespærring og til dyrenes afhængighed af menneskelig pleje og fodring. Ikke ethvert indhegnet eller naturligt afgrænset område, hvorpå der anbringes dyr, er en zoologisk have. Dyrehold frit udsat i en skov, på en ø o.s.v., hvor dyrene lever selvstændigt uden synderlig menneskelig indsats, falder uden for begrebet.

Visse former for dyrehold er forbudt i henhold til dyreværnslovens § 6, stk. 2, som affattet ved ændringsloven nr. 193 af 12. juni 1962 (bilag 1). Fremvisning af dyr i omrejsende menagerier må således ikke finde sted. Forbudet er absolut. Endvidere må vilde dyr efter samme bestemmelse ikke anvendes ved forestillinger i cirkus, varieteer og lignende virksomheder. Dette forbud, hvorfra ju-

stitsministeren dog kan meddele undtagelse i modfør af § 6, stk. 4, må antages at bevirke, at de nævnte virksomheder normalt ikke etablerer et dyrehold af vilde dyr, ligesom omrejsende cirkus o.lign. vil rammes af det ubetingede menageriforbud i § 6, stk. 2.

Ved siden af de traditionelle zoologiske haver er i nyere tid fremkommet andre former for præsentation af vilde dyr, betegnet som dyreparker, safariparker, løveparker o.lign., hvis særpræg som nævnt er den frie anbringelse af visse dyr på åbne arealer, normalt således, at publikum kan køre gennem disse arealer i bil. Det er oftest savannedyr, der findes mest velegnede til denne form for præsentation. Udvalget har bestræbt sig på at give en definition af begreberne, hvorved disse anlæg ikke udelukkes fra en ligestilling med de traditionelle zoologiske haver.

Endelig findes der forskellige former for specialiseret dyrehold: akvarier, terrarier, insektarier, delfinarier, fuglesamlinger m.v. Sådanne anlæg indgår ofte som dele af en større zoologisk have. Som isoleret virksomhed finder udvalget ikke, at disse specialanlæg kan kaldes zoologiske haver.

2. Virksomhedens formål.

Zoologiske anlæg kan have forskellige formål. Oftest vil disse dyrehold blive etableret i forevisningsøjemed, altså være tilgængelige for publikum, men også andre formål kan ligge bag, f.eks. forskningshensyn, undervisnings- eller opdrætningsvirksomhed. Hensynene kan kombineres. Udvalget finder, at forevisningsformålet er afgørende for, om anlægget kan kaldes en zoologisk have. Avlsstationer og dyrehold til brug for videnskabelige forsøg falder uden for begrebet.

3. Dyrebestandens sammensætning.

Det er nævnt ovenfor under 1., at visse specialiserede udstillinger (akvarier, terrarier o.s.v.) anses for at falde uden for begrebet.

Udvalget har lagt afgørende vægt på, at hovedbestanden af de udstillede dyr må være landlevende, vilde hvirveldyr, altså hovdyr, klovdyr, rovdyr, gnavere, fugle m.fl., og at alle disse dyreformer må være repræsenteret med en passende artsræssig og geografisk alsidighed.

Ensidige eller stærkt artsbegrænsede dyrehold, f.eks. en flok løver eller tigre eller et snævert udvalg af savannedyr, falder således uden for begrebet en zoologisk have.

En samling af f.eks. udelukkende danske dyr anses heller ikke for at opfylde alsidighedskravet. Udvalget finder desuden, at en zoologisk have i vidt omfang må bestå af eksotiske dyr, altså dyr, man ikke vil kunne opleve in natura uden rejser til fjerntliggende lande. En samling af udelukkende skandinaviske eller nordeuropæiske dyr opfylder således heller ikke alsidighedskravet.

Samlingen skal overvejende bestå af vilde dyr. En udstilling, der hovedsageligt består af tamdyr, altså husdyr og selskabsdyr, opfylder således ikke de definatoriske krav, der bør stilles til en zoologisk have. På samme måde medfører kravet om, at samlingen overvejende skal bestå af landlevende hvirveldyr, at udstillinger, der hovedsageligt består af fisk, bløddyr eller insekter ikke opfylder de definatoriske krav til en zoologisk have.

Udvalget har desuden overvejet, om man skulle stille det definatoriske krav, at dyresamlingen skulle bestå af lutter racere dyr. Der er enighed om, at dette krav må tilstræbes opfyldt i videst muligt omfang, men kravet kan kun gennemføres fuldtud i zoologiske haver, hvor hver enkelt dyreart holdes totalt afsondret fra andre nærstående arter, således bl.a. med hensyn til forskellige stammer af zebraer, af okser o.fl.a., der ved sammenbringning blander sig og senere føder bastarder. Dette kan derfor ikke undgås f.eks. i en safaripark, hvor forskellige savannedyr udsættes på samme areal, med mindre man vil kræve, at virksomheden kun må fremvise een stamme af hver af sådanne nærbeslægtede arter, der ellers ville blande sig. Udvalget finder således ikke, at spørgsmålet om racerenhed er afgørende for fastlæggelsen af begrebet en zoologisk have. Problemet kan tages op i anden forbindelse, nemlig ved behandlingen af, hvilke vilkår der kan kræves opfyldt, for at en zoologisk have kan oppebære statstilskud.

B. Sammenholder man alle de ovenanførte synspunkter under eet, når man frem til en definition af begrebet en zoologisk have (herunder også dyreparker), lydende således:

Ved en zoologisk have forstås et anlæg, hvor der i forevisningsøjemed holdes en i artsmæssig og geografisk henseende alsidig samling af overvejende eksotiske, vilde, landlevende hvirveldyr, under forhold, der afviger fra naturtilstanden.

Justitsministeriet har i den førnævnte cirkulæreskrivelse nr. 228 af 5. december 1975 (bilag 4) givet vejledende retningslinier for afgrænsningen af området "zoologiske haver, dyreparker og lignende", hvorover politiet efter dyreværnsloven har myndighed. Der er ingen uforenelighed mellem justitsministeriets retningslinier for fortolkningen af dyreværnsloven og de ovenfor af udvalget anførte definatoriske afgrænsninger.

IV. KØBENHAVNS ZOOLOGISKE HAVE.

A. GRUNDLÆGGEELSE OG AREALER.

Langt tilbage i tiden har det været almindeligt at holde vilde dyr i fangenskab. Mange fyrster og adelsmænd har rådet over menagerier, bjørnegrotter o.s.v. Endnu under kong Christian VII fandtes der et kongeligt menageri på Frederiksberg. Visse af de kendte, gamle zoologiske haver i Europa er direkte efterkommere af fyrstelige menagerier.

I København havde den kendte ornitolog og havekyndige Niels Kjørboelling i 1850'erne udgivet det store billedværk "Danmarks Fugle" og iøvrigt været virksom med udstopning, præparation og forhandling af naturgenstande. Han var derigennem kommet i forbindelse med tyske zoologer, særlig direktør Brehm fra den zoologiske have i Hamborg, og han foretog flere rejser til Tyskland for at studere de større zoologiske haver dér. Han fik derved ideen til at skabe en zoologisk have i København, og hans interesse samlede sig om arealerne vest for Frederiksberg slot, nord for Roskildevejen. I juni 1859 ansøgte han indenrigsministeriet om at få overladt en passende plads til en zoologisk have. Indenrigsministeriet meddelte den 30. juli 1859, at der ifølge kgl. resolution af 22. juli 1859 overlodes ham et areal ved Roskildevejen noget vest for Frederiksberg slot, "Prinsesse Wilhelmines Have", vederlagsfrit foreløbigt for 10 år. Arealet var knap 10.000 kvadratalen. Haven åbnedes for publikum den 20. september 1859. Haven udvidedes i 1861 mod øst med arealerne ind mod slottet, "Prinsesse Carolines Have". I 1867 udvidedes haven mod nord med den østlige del af "Brune Dyrehave", en planteskole, der i sin helhed strakte sig fra de nævnte prinsessehaver til Fasanvejen. Haven havde dermed et areal på omtrent 3 tdr. land.

Zoologisk Have i København er med sin grundlæggelse i 1859 den første zoologiske have i Skandinavien og desuden en af de ældste haver i Europa. Der var som nævnt fra begyndelsen nær kontakt mellem grundlæggeren og tyske zoologiske haver, en forbindelse, der i perioden omkring århundredskiftet blev udbygget til et nært samarbejde mellem haven og Carl Hagenbecks zoologiske have og dyrehandel i Hamborg.

Niels Kjørboelling døde i 1870, og hans søn F.H. Kjørboelling søgte at fortsætte driften som hidtil, men alvorlige økonomiske vanskeligheder medførte, at haven i oktober 1872 omdannedes til et aktieselskab, der skulle skaffe midler til havens fortsatte drift og udbygning. Kong Christian IX, der var stærkt interesseret i planerne, tegnede sig for et større beløb og påtog sig at være havens protektor, et hverv, som kongen - nu Hans Kongelige Højhed Prins Henrik - siden har beklædt. November 1872 udvidedes A/S Zoologisk Have med yderligere 5 tdr. land af "Brune Dyrehave", og i oktober 1873 indlemmedes de resterende $5 \frac{1}{2}$ td., således at havens areal nu var ialt $13 \frac{1}{2}$ td. land eller ca. 75.000 m². Hele dette areal udlejedes nu samlet til aktieselskabet af indenrigsministeriet for en 50-årig periode frem til 1. oktober 1922, hvor lejemålet forlængedes for 30 år til den 1. oktober 1952. Lejemålet blev derefter af indenrigs- og boligministeriet forlænget for yderligere 30 år frem til den 1. oktober 1982. Lejeafgiften er af helt symbolsk størrelsesorden (1.980 kr. årligt).

Den 1. april 1931 lejede A/S Zoologisk Have yderligere et mindre areal (ca. 780 m²) langs Frederiksberg slot af Krigsministeriet for en 10-årig periode. Lejemålet er fortsat løbende, men kan opsiges med 6 måneders varsel. Afgiften udgør 2.185 kr. årligt.

Endelig aftaltes med ministeriet for byggeri og boligvesen i 1949 et 20-årigt vederlagsfrit lejemål af ca. 38.000 m² af Søndermarken umiddelbart syd for Roskildevej. Lejemålets begyndelsestermin fastsattes senere af indenrigs- og boligministeriet til 1. oktober 1952. Dette lejemål er siden af boligministeriet forlænget uændret for 10 år indtil den 1. oktober 1982.

Det er et led i lejekontrakterne, at Zoologisk Have skal friholde staten for alle skatter og afgifter vedrørende arealerne. Frederiksberg kommune har imidlertid meddelt fritagelse for kommunal ejendomsskyld af de pågældende arealer, således at Zoologisk Have alene betaler de påhvilende dækningsafgifter, der i 1975 har andraget ca. 150.000 kr. Haven har desuden fået fritagelse for ejendomsskat og indkomstskat til staten.

B. HAVENS LEDELSE.

Ved dannelsen af aktieselskabet i 1872 ansatte havens nye direktion F.H. Kjørboelling som havens inspektør. Den første direktion

bestod af kontorchef, justitsråd H.C. Erichsen, der i et skrift "Om en Udvidelse af den zoologiske Have" først havde foreslået aktieselskabets dannelse, apotheker, fabrikant Alfred N. Benzon samt Landstingsmand, senere kulturminister J.H.C. Fischer. Som et særligt fortjent og mangeårigt medlem af direktionen i den første periode nævnes jægermester A.G.A. von Klein.

Dårlige samarbejdsvilkår mellem inspektør og direktion - og i direktionen selv - medførte ret hurtige skift i inspektørstillingen, men C.A. Hofman Bang gjorde sig dog gældende som fortjenstfuld inspektør (fra 1897: administrerende direktør) i tiden 1889-99.

I årene 1900-1910 virkede som direktør magister Julius Schiøtt, der hidtil havde været kendt som udgiver af det populær-videnskabelige tidsskrift "Frem". I hans periode gennemførtes omfattende forbedringer og nyanlæg i haven, og samarbejdet med Carl Hagenbeck i Hamborg var særdeles tæt. Blandt andet hentedes fra Hamborg de såkaldte "karavaner", bestående af eksotiske folketrupper med dyr, telte, bohaver o.s.v. (kirgisere, lapper, indere og japanere), samt en række besøg af dyregrupper. I 1905 opførtes udsigtstårnet. I disse år etableredes også promenadekoncerterne med Olfert Jespersens orkester. Schiøtts efterfølger blev W. Dreyer (1910-24), der var læge og tidligere medarbejder ved "Frem".

En vigtig reform- og saneringsperiode i havens historie blev årene 1924-42, hvor Th. Alving var direktør. Blandt andet abegrotterne, girafhuset og det internationalt berømte fuglehus blev opført i disse år.

Alving efterfulgtes i 1942 af Axel Reventlow, i hvis periode bl.a. bjørnegrotterne blev opført og arealerne i Søndermarken lejet. Han efterfulgtes i 1956 af cand.mag. Svend Andersen, der i 1969 blev afløst af den nuværende direktør Arne S. Dyhrberg.

C. DEN SELVVEJENDE INSTITUTION.

I 1960 dannedes en fond kaldet "Zoologisk Haves Venners Fond", hvis formål efter vedtægterne var dels at modtage og administrere det årlige, nu forøgede statstilskud til haven (se herom nedenfor), dels at arbejde henimod at omdanne A/S Zoologisk Have til en selvvejende institution. Ved lov om tillægsbevilling for finansåret 1965-66 ydedes der denne fond et rente- og afdragsfrit statslån på 250.000 kr. til brug ved fondens erhvervelse i 1965 af ejendomme.

"Kongskilde Møllegård" ved Tystrup-Bavelse sø. I 1968 erhvervede fonden yderligere ejendommen "Frederikskilde" samt to mindre ejendomme sammesteds. Ejendommene, af areal ialt ca. 340 tdr. land, omdannedes til en selvejende institution, "Kongskilde Møllegård", hvis formål var at virke til gavn for Zoologisk Have i København ved gennem driften af landbrugsejendommene at skaffe gode og velkontrollerede foderleverancer til de af havens dyr, der krævede specielt foder af særlig kvalitet samt at skaffe hensigtsmæssige rekreationsområder for dyr, der eventuelt måtte være svækkede af ophold i haven i København.

I 1969-70 fremlagde havens bestyrelse vidtrækkende planer om en deling af Zoologisk Have, således at de store arealer ved Tystrup-Bavelse sø omdannedes til en dyrepark, hvortil en væsentlig del af dyrestanden, især savannedyrene, fra haven på Frederiksberg måske skulle overføres. Planerne indebar store økonomiske omkostninger, der ville kræve indsats fra både statslig, amtskommunal, kommunal og privat side. Også planer om en total udflytning af haven til "Vestskoven" drøftedes på denne tid. Planerne blev imidlertid først og fremmest af økonomiske grunde opgivet, og pr. 1. januar 1971 købte staten ved ministeriet for kulturelle anliggender for 3,1 mill.kr. de nævnte ejendomme ved Tystrup-Bavelse sø af Zoologisk Haves Venners Fond. Erhvervelsen skete dels som en støtteaktion for Zoologisk Have, dels som et led i sikringen af vigtige fredningsinteresser i området. Zoologisk Have forpagtede arealerne for en 3-årig periode indtil udgangen af 1973, hvorefter forbindelsen mellem haven og den selvejende institution "Kongskilde Møllegård" ophørte, og den selvejende institution trådte i likvidation.

Zoologisk Haves Venners Fond havde gennem årene ved opkøb og tegning af aktier i A/S Zoologisk Have arbejdet hen imod havens omdannelse til en selvejende institution. Dette skete i oktober 1971 ved dannelsen af den selvejende institution Zoologisk Have i København. Da haven nu ikke længere var et privat aktieselskab, blev de årlige statstilskud herefter atter udbetalt direkte til haven, og fonden, der nu havde opfyldt sine formål, trådte i likvidation ved udgangen af 1973 og overførte sin formue, 712.237 kr., til den selvejende institution.

D. STATSTILSKUD.

Igenem næsten hele havens historie har staten ydet et tilskud til havens drift. Første gang i finansåret 1883-84, hvor Rigsdagen

ydede 6.000 kr., hvilket tilskud fortsatte indtil det 1890-91 forhøjedes til 12.000 kr. 1893-94 forhøjedes det til 20.000 kr., hvilket beløb bevarede frem til 1925-26. 1926-27 ydedes 18.000 kr., 1927-28 og 1928-29 16.000 kr., 1929-30 og 1930-31 atter 20.000 kr., men i 1931-32 10.000 kr. og i 1932-33 frem til 1935-36 kun 4.500 kr. Derefter låstes tilskuddet i perioden 1936-37 til 1959-60 fast på 6.000 kr. årligt, det samme beløb, som Rigsdagen havde bevilget første gang i 1883-84.

I 1960 stod det klart, at væsentligt større offentlige tilskud måtte ydes, hvis havens fortsatte eksistens og udbygning på det ønskelige niveau skulle sikres. Som nævnt under C oprettedes da en "Zoologisk Haves Venners Fond", der bl.a. skulle modtage og administrere et sådant forøget statstilskud, da man ikke ville udbetale et stort beløb til det private aktieselskab Zoologisk Have. I perioden 1960-61 til 1968-69 blev der årligt bevilget et tilskud på 100.000 kr., hvilket beløb fra og med finansåret 1969-70 er forhøjet til 200.000 kr., som fortsat bevilges.

Herudover har staten som en ekstraordinær, 3-årig nødforanstaltning bevilget årligt 1 mill.kr. i finansårerne 1973-74, 1974-75 og 1975-76, jfr. finansudvalgets skrivelse af 13. marts 1974 (aktstykke nr. 162). Denne særlige ordning forudsatte ydelse af et tilsvarende beløb fra regional side, hvilket aftaltes med de involverede myndigheder: Københavns og Frederiksberg kommuner samt Københavns, Frederiksborg og Roskilde amtsråd. Det regionale tilskud er siden Hovedstadsrådets dannelselse afholdt over dette råds budget. Ministeriet for kulturelle anliggender har, da en nyordning af tilskud til Zoologisk Have endnu ikke er gennemført, og da en standsering af det hidtidige ekstraordinære tilskud på 1 mill.kr. vil få katastrofale følger for haven, på finansloven for finansåret 1976-77 opnået bevilling til, at den omtalte 3-årige ordning, der udløb 31. marts 1976, forlænges uændret i endnu et finansår. Hovedstadsrådet har vedtaget ligeledes at yde sit ekstraordinære tilskud på 1 mill. kr. i endnu et år.

E. KOMMUNALE TILSKUD.

I 1918 opnåede haven sine første kommunale tilskud, idet Københavns kommune bevilgede 3.000 kr. og Frederiksberg 400 kr. De to kommuner har lige siden ydet tilskud, der for Københavns vedkommen-

de normalt lå på 2.000 kr. eller 3.000 kr. årligt frem til 1962-63, hvor det forhøjedes til 17.750 kr.; 1966-67 forhøjedes det til 30.940 kr., 1967-68 til 45.190 kr., 1971-72 til 141.000 kr., 1972-73 til 174.000 kr. og 1973-74 til 180.000 kr. - medens Frederiksbergs tilskud fra 1930 normalt lå på ca. 3.000 kr. og senere godt 6.000 kr., indtil det i 1971-72 forhøjedes til 21.975 kr., 1972-73 til 27.094 kr. og i 1973-74 lå på 27.281 kr. Fra 1974-75 er disse kommuners særlige tilskud ophørt, idet Hovedstadsrådet som optalt under D. da påtog sig den regionale støtte med 1 mill.kr. årligt i 3 år.

Fra 1966 har haven tillige oppebåret tilskud fra Københavns amt; i 1966-67: 38.054 kr., 1967-68: 58.418 kr., 1968-69: 100.350 kr., 1969-70: 65.297 kr. og 1970-71: 65.232 kr. 1972-73 bevilgede amsrådet 217.419 kr. og i 1973-74: 222.960 kr. I 1973-74 bevilgedes yderligere af Hovedstadskommunernes samråd 569.759 kr., hvorved de samlede kommunale og amtskommunale tilskud 1973-74 bragtes op på ialt 1 mill.kr. Derefter er fra regional side fortsat bevilget det nævnte særlige tilskud på 1 mill.kr., som Hovedstadsrådet har ydet i 1974-75 og 1975-76 og har vedtaget at ville yde også i 1976-77, jævnsides med staten.

Endelig er der i 1962-66 blevet ydet enkelte mindre, mindre tilskud fra forskellige omegnskommuner, beløbende sig til ialt 30.150 kr.

F. DEN ØKONOMISKE UDVIKLING I ZOOLOGISK HAVE.

Likvidationen af aktieselskabet i 1971 og omdannelsen af Zoologisk Have til en selvejende institution skete, som det er omtalt ovenfor under G., med henblik på muligheder for at opnå direkte offentlig støtte samt støtte fra private almennyttige fonds, hvilket var vanskeliggjort på grund af aktieselskabets formelle stilling som erhvervsdrivende.

Der det er blevet stedse vanskeligere og i dag umuligt for haven at opretholde en rimelig balance mellem indtægter og udgifter, skyldes det en række samfundsøkonomiske udviklinger, som haven ikke har været herre over. Til belysning heraf har man aftrykt havens offentliggjorte, detaljerede regnskaber for perioden fra oprettelsen af den selvejende institution 1. oktober 1971 til 31. december 1977 (bilag 5-8). Det fremgår heraf, at disse 4 7/8 års regnskaber

tilsammen udviser følgende:

	<u>1000 kr.</u>	
Indtægter	33.429	
<u>Driftsudgifter</u>	<u>42.660</u>	
Likviditetsmæssigt drifts-		
underskud	9.231	
<u>Investeringer</u>	<u>4.682</u>	
Samlet likviditetsbehov	13.913 13.913
Offentlige tilskud	7.664	
<u>Gaver</u>	<u>2.178</u>	
Ialt	9.842 <u>9.842</u>
Den selvejende institutions		
gældsstiftelse		<u>4.071</u>

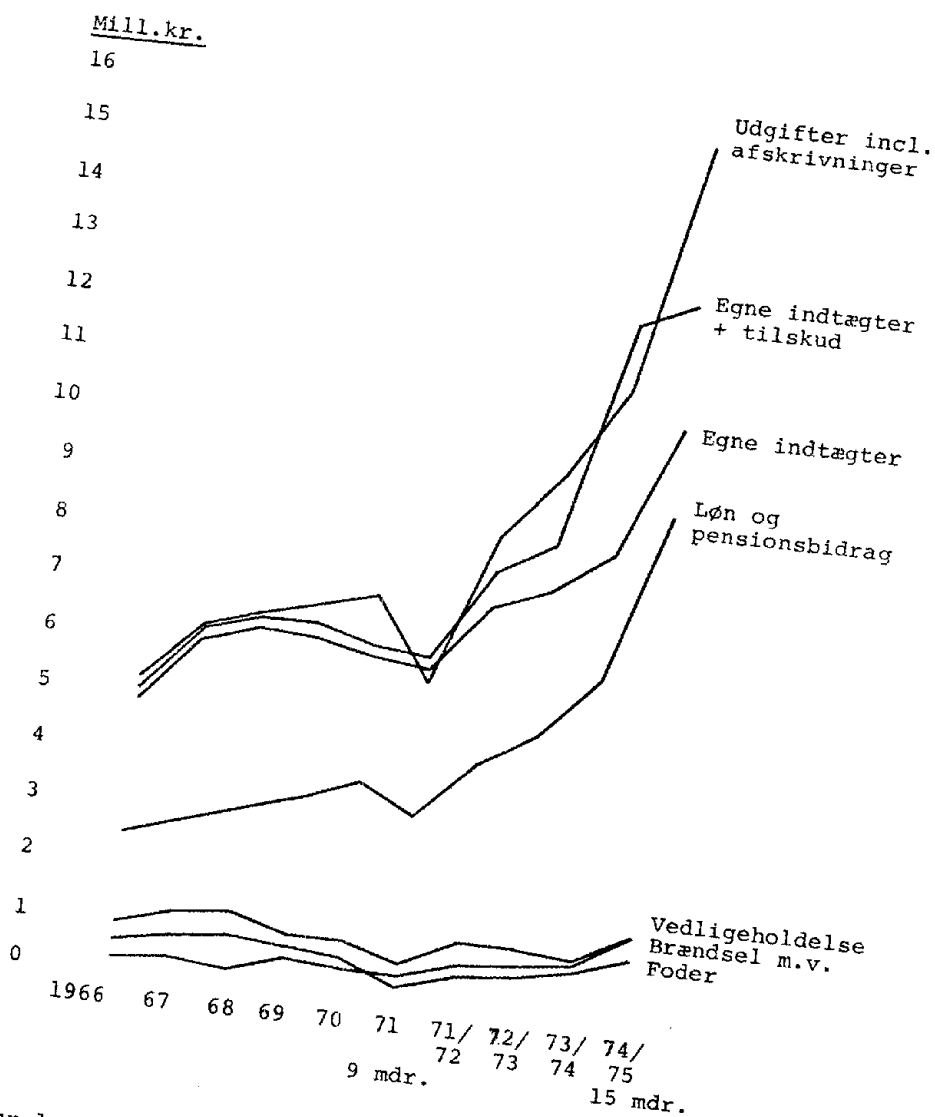
Figurerne 1-4 gengiver grafisk de mest relevante hovedtræk af udviklingen i de sidste 10 år.

Mest markant har stigningen i havens overenskomstbetingede lønudgifter været. Fra at udgøre 51% af havens indtægt i 1966 udgjorde lønudgifter og pensionsbidrag 86% af havens egen indtjening i 1974-75, der var en 15-mdr.s periode (ca. 75% i en normal 12-mdr.s periode). Indenfor samme ti-år er foderpriserne steget med over 50% og udgifterne til brændsel, ejendomsskatter, vandafgifter og forsikring næsten fordoblede.

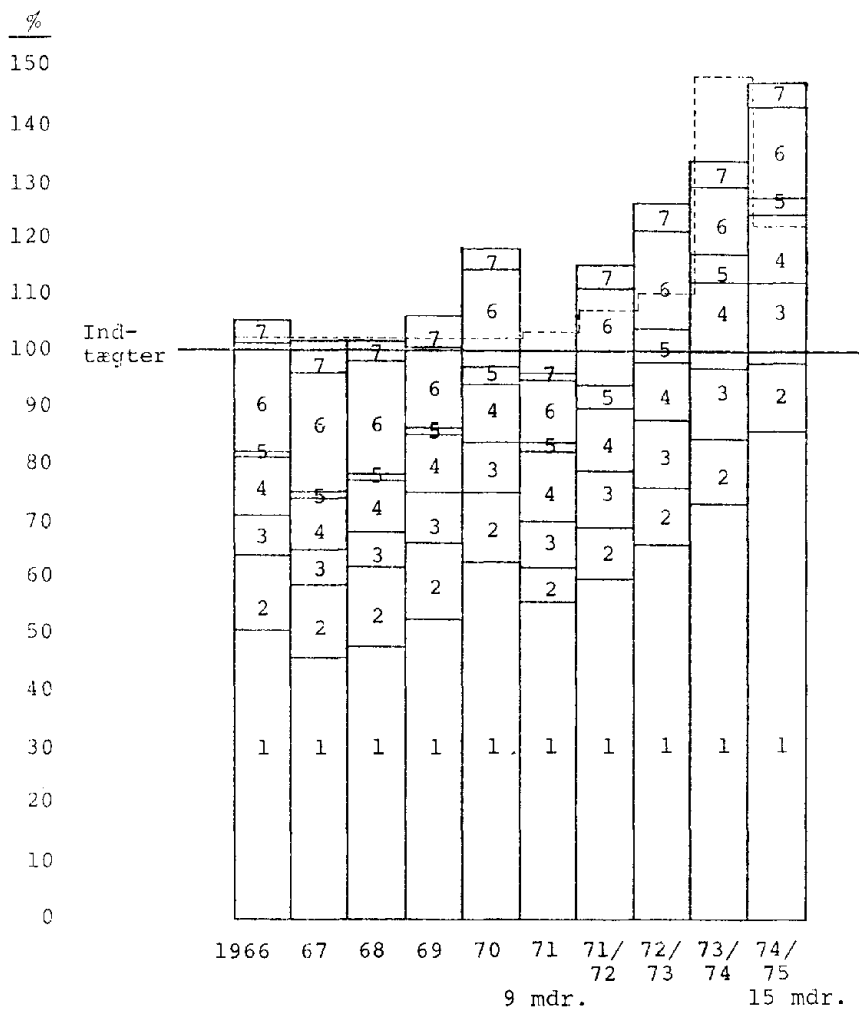
Fig. 1 viser indtægter og udgifter 1966-75 i absolutte tal. På fig. 2 er angivet, hvor mange procent de enkelte driftsudgifter har andraget af hvert enkelt regnskabsårs indtægter, som er sat til 100% (eksklusive tilskud og gaver). Da indtægterne er sat til 100% viser forskellen mellem 100-stregen og søjlernes højde over denne, hvor meget de samlede udgifter procentuelt har oversteget indtægterne (driftsunderskuddet). Den stiplede linie angiver, hvor meget tilskud og gaver procentuelt har bidraget til at dække driftsunderskuddet. Det fremgår heraf, at der kun i 9-mdr.s regnskabet for 1971 og i 1973-74 har været overskud.

Trods vidtgående rationaliseringer vil havens lønudgift altid være relativt stor på grund af de specielle krav, der stilles til dyrenes pasning året rundt. Hertil kommer, at mange af de ældre anlæg er særdeles upraktiske og dermed arbejdskrævende med hensyn til rengøring og vedligeholdelse.

Fig. 3 viser oversigtligt den samlede størrelse af de vigtigste indtægter og udgiftsposter for perioden 1966-75. Cirkeldiagrammerne i fig. 4 viser likviditetsbehovet og likviditetsfremskaffelsen i 1966-75 opdelt i perioderne før og efter likvidationen af aktieselskabet. Ved de i fig. 4 angivne omsætningsaktiver forstås kasse- og girobeholdning, bankbeholdning, debitorer, lagerbeholdning og værdipapirer.

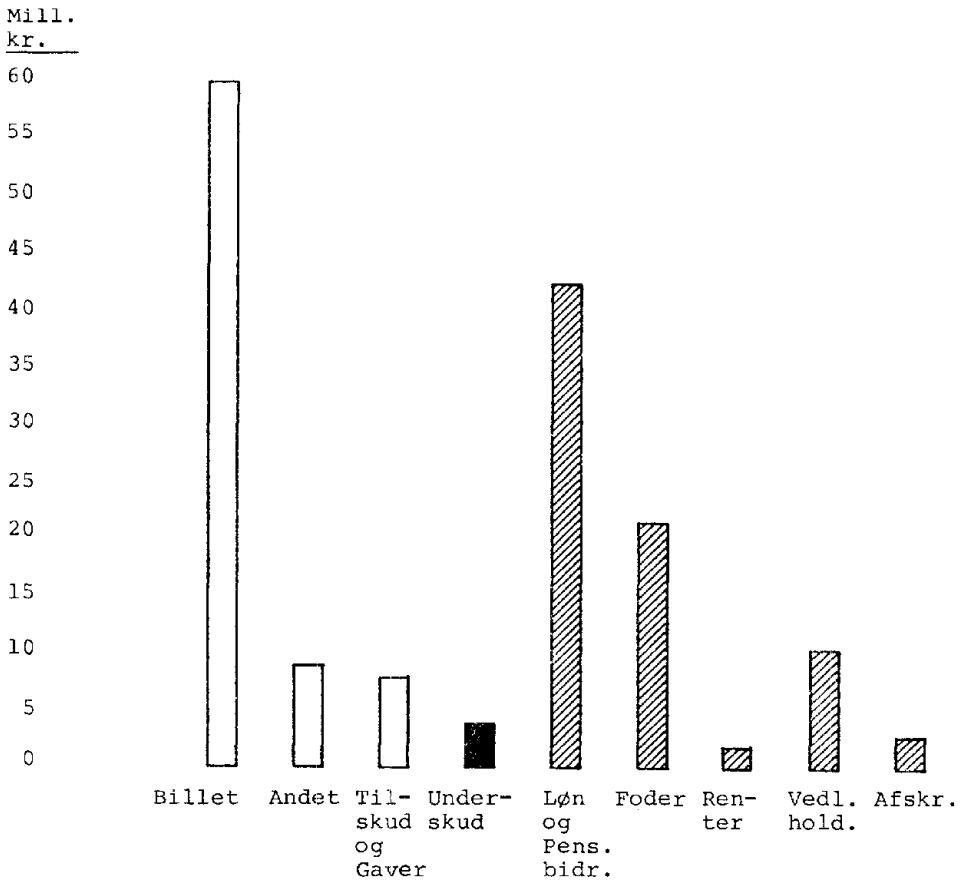


Figur 1: Indtægter og udgifter 1966-1975.



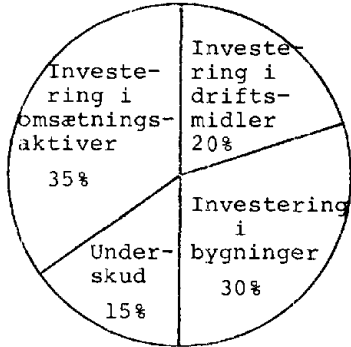
- | | |
|--------------------------|--------------------|
| 1: Løn og pensionsbidrag | 5: Renter |
| 2: Dyrenes fodring | 6: Vedligeholdelse |
| 3: Brændsel m.v. | 7: Afskrivninger |
| 4: Øvrige driftsudgifter | |

Figur 2: Den procentvise fordeling af udgifterne i forhold til Havens egne indtægter samt tilskuddets procentvise andel i dækning af driftsunderskuddet 1966-1975.

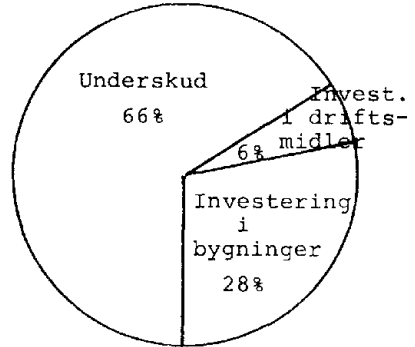


Figur 3: Samlede indtægter, udgifter og underskud 1966-1975.

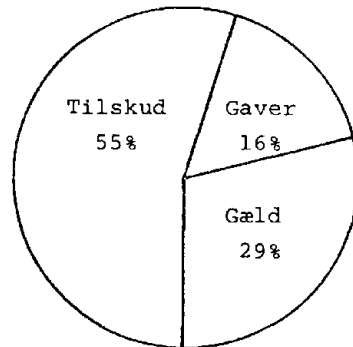
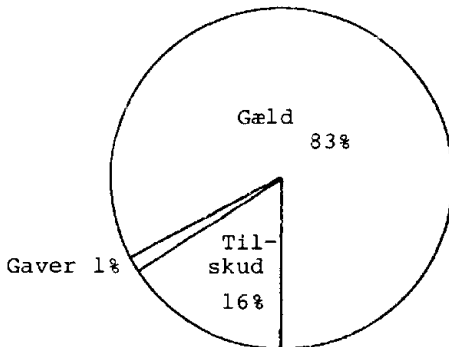
Aktieselskabet 1966-1971



Den selvejende institution 1971-1975



Likviditetsbehov



Likviditetsfremskaffelse

Figur 4: Likviditetsbehov og likviditetsfremskaffelse 1966-1975.

Bankerne har i forbindelse med likvidationen vist den velvilje i en overgangsperiode at lade Zoologisk Have få de nødvendige grundliggende lån rentefrit i forventning om, at der tilvejebringes en endelig løsning, hvorved haven med offentlig støtte sættes i stand til at fortsætte driften. Med hensyn til havens gældsposter pr. 31. december 1975 henvises til havens seneste driftsregnskab (bilag 8).

Den væsentligste indtægt udgøres af billetsalget, og i sin prispolitik har haven søgt at følge pristallet. Besøgstallet har i perioden 1966-75 svinget omkring 1,1 mill. gæster årligt, heraf ca. 1/3 børn (jfr. bilag 9). Når besøgstallet de seneste år har været svagt faldende i stedet for stigende, skyldes det formentlig bl.a., at økonomien ikke har tilladt haven at hævde en tidssvarende standard som andre større europæiske haver. En anden årsag har været den økonomisk ulige konkurrence med de nyindrettede, fremragende udstillinger på Zoologisk Museum, hvortil adgangen er gratis (årligt besøgstal ca. 250.000).

Haven søges drevet ud fra synspunkter, der primært angår en folkeopdragende og rekreativ mission, mens forretningsmæssige hensyn kun accepteres i den udstækning, de er forenelige med respekten for dyrenes værdighed. Tivoliagtige eller cirkusagtige aktiviteter bør derfor - uanset at de erfaringsmæssigt kan være særdeles indbringende - ikke introduceres, eller i alt fald begrænses til f.eks. delfin-shows, der forener rekreative og folkeopdragende kvaliteter.

Sammenfattende viser den økonomiske udvikling, at haven, hvis den skal have en forsvarlig målsætning, ikke kan bringes til at balancere økonomisk, især fordi den altid må bruge temmelig megen arbejdskraft, og derved vil være afhængig af lønudviklingen. Et væsentligt driftstilskud vil derfor være nødvendigt.

Havens nedslidte og antikverede anlæg må renoveres over en årække i takt med finansieringsmulighederne, og en betydelig støtte også til investeringer i nyanlæg og ombygninger vil derfor være påkrævet. Zoologisk Have nærer selv forventning om at kunne fremskaffe en trediedel af investeringskapitalen ved privat goodwill.

V. NYERE ZOOLOGISKE HAVER OG DYREPARKER.

Som nævnt i indledningen har udvalget besøgt en række zoologiske haver og dyreparker uden for København. I det følgende gengives de oplysninger, udvalget har fået af disse haver og dyreparker.

A. AALBORG ZOOLOGISKE HAVE.

Aalborg zoologiske have blev oprettet som et aktieselskab den 31. august 1934 med Aalborg kommune, Aalborg Mælkekompagni, boghandler L.C. Lauritzen og murermester Holger Cordes som stiftere.

Haven blev anlagt på et areal, som kommunen stillede vederlagsfrit til rådighed, og indvielsen fandt sted den 13. april 1935.

Initiativtageren til havens oprettelse, købmand Sigurd Christensen, Middelfart, blev ansat som direktør for selskabet, men fratrådte allerede den 1. oktober 1935, hvorefter kommunens stadsgartner førte tilsyn med haven. I februar 1938 blev stadsgartneren udpeget til direktør for haven, og dette hverv varetog han indtil april 1962, da den nuværende direktør, dyrlæge Richard Stenild, overtog stillingen. Selskabets aktiekapital udgjorde fra 1965 238.750 kr., hvoraf kommunen var ejer af 162.250 kr.

Selskabet har aldrig udbetalt udbytte. Fra starten i 1935 har haven været afhængig af støtte fra kommunen, som til stadighed har dækket havens årlige underskud.

Foruden vederlagsfrit areal, årlig underskudsdekning og tegning af aktiekapital (uden udbytte) har kommunen gennem årene støttet haven ved uden vederlag at varetage den gartneriske vedligeholdelse af arealet, havens kasse- og regnskabsvæsen, ydelse af rentefrie lån og påtagelse af garanti for lån til nyanlæg m.v.

I november 1968 ansøgte aktieselskabet ministeriet for kulturelle anliggender om statsstøtte til havens opretholdelse. Som svar herpå meddelte ministeriet, at der tidligst kunne blive tale om statsstøtte fra og med finansåret 1970-71, idet ministeriet dog samtidig tog ethvert forbehold med hensyn til mulighederne for ydelse af støtte. Ministeriet tilføjede, at det måtte påregnes stillet som vilkår for en eventuel statsstøtte, at haven omdannedes til en selvejende institution.

Efter en fornyet ansøgning om statsstøtte i maj 1969 svarede ministeriet, at man efter påny at have overvejet sagen i forbindelse med forslag til finanslov for finansåret 1970-71 ikke havde fundet mulighed for at indpasse et tilskud til Aalborg zoologiske have men at man ville tage spørgsmålet om et fremtidigt statstilskud til haven op til fornyet overvejelse i forbindelse med behandlingen af den da verserende sag om statsstøtte til Zoologisk Have i København og andre zoologiske haver.

Som følge af ministeriets førstnævnte svar trådte A/S Aalborg zoologiske have i likvidation, og med Aalborg kommunes økonomiske støtte overtog den nyoprettede, selvejende institution Aalborg zoologiske have den 1. april 1970 det tidligere aktieselskabs aktiver og gældsforpligtelser. Institutionens vedtægter bestemmer bl.a., at bestyrelsens flertal altid skal udgøres af medlemmer af Aalborg byråd.

Ansøgningerne om statsstøtte er blevet fornyet efter dannelsen af den selvejende institution ved skrivelser til ministeriet for kulturelle anliggender i 1970, 1972 og 1973.

Den selvejende institution Aalborg zoologiske have har siden oprettelsen drevet haven på grundlag af underskuddsdækning fra Aalborg kommune, idet dog Nordjyllands amtsråd efter ansøgning fra og med året 1973 har deltaget i dækningen med 25% af underskuddet efter fradrag af afskrivninger.

De af Aalborg kommune dækkede driftsunderskud har for årene 1970, 1971, 1972 udgjort henholdsvis 517.854 kr., 570.359 kr. og 817.350 kr. For årene 1973 og 1974 har underskuddene beløbet sig til 944.486 kr. og 1.058.744 kr., der er dækket af Aalborg kommune med henholdsvis 773.138 kr. og 859.982 kr., medens Nordjyllands amtsråd har betalt henholdsvis 171.348 kr. og 198.802 kr. I 1975 er underskuddet opgjort til 1.833.073 kr.

Aalborg kommune har fremdeles stillet havens areal, der omfatter 69.080 m², vederlagsfrit til rådighed, ligesom kommunen stadig uden betaling varotager den gartneriske vedligeholdelse af arealet samt havens regnskabsvæser.

Havens besøgstal ligger ret konstant på mellem 300.000 og 330.000 gæster årligt. Folke- og invalidepensionister i såvel Aalborg kommune som i Nordjyllands amtskommune har gratis adgang til haven, hvilket også gælder for patienter på statshospitalet, der ligger i umiddelbar nærhed af haven. Skoleklasser under ledsagelse af lærere har ligeledes gratis adgang.

Billetpriserne udgjorde i 1975 10 kr. for voksne og 4 kr. for børn.

Foruden direktøren beskæftiger haven 16 dyrepassere, 2 arbejdsmænd og 2 billetdamer, hvortil kommer løse medhjælpere efter behov.

Havens dyrebestand pr. 31. december 1975 udgjorde 964 dyr, heraf 518 fugle.

B. ODENSE ZOOLOGISKE HAVE.

Denne have blev grundlagt 16. maj 1930 af direktør Chr. Jensen. I 1933 omdannedes haven til et familieaktieselskab, der i dag ejes og drives af grundlæggerens enke, direktør Kristine Jensen, og en datter.

Havens areal udgør $12.275 \text{ m}^2 + 5.000 \text{ m}^2$, der lejes af Odense kommune for et symbolsk beløb (150 kr.). Havens dyrebestand udgør ca. 300 dyr, heraf op mod 100 fugle.

Haven har ca. 300.000 besøgende årligt. Pensionister har gratis adgang 2 hverdage ugentligt. Billetprisen var i 1975 5 kr. for voksne og 1 kr. for børn. Haven, der aldrig har oppebåret offentlige tilskud, driver af økonomiske årsager en mindre forlystelsesparkvirksomhed sammen med det zoologiske anlæg (børnecirkus, skydetelte m.v.).

Haven beskæftiger 8 helårsansatte samt iøvrigt kontrollører, kioskpersonale m.v. i sommersæsonen.

C. JYLLANDS MINI-ZOO.

Denne have, der er en kombination af en zoologisk have og et sommertivoli, er beliggende i Havnstrup vest for Herning. Etablissementet er grundlagt i 1969 af direktør Poul Wittrup, der driver det sammen med sin familie og i sæsonen bistået af hjælp efter behov.

Billetprisen var i 1975 6 kr. for voksne og større børn, mens børn under 14 år har gratis adgang. Antallet af betalende gæster er ca. 100.000 årligt, antallet af gratister væsentligt større.

D. LØVEPARKEN/SAFARILAND.

Denne dyrepark, beliggende i Givskud ved Jelling, er grundlagt i 1969 af direktør Jakob Hansen og drives idag som et familieaktie-

selskab med sønnen Karl Erik Folke Hansen som direktør. Personalet består af 17 helårsansatte, men om sommeren beskæftiges ialt ca. 60 personer.

Dyrebestanden var i januar 1976 på 793 dyr, heraf 56 løver og 166 fugle.

Parkens areal udgør 140 tdr. land, med over 10 km kørevej.

Der er ca. 450.000 gæster årligt. Billetprisen var i 1975 11 kr. for voksne og 5,50 kr. for børn. Priserne reduceres for større grupper og skoleklasser. Der er udarbejdet undervisningsmateriale til brug for skolebesøg, og parken tilstræber at udbygge sin skoletjeneste. Parken er lukket i vinterhalvåret.

E. KNUTHENBORG PARK.

Ved Bandholm på Lolland er på godset Knuthenborg indrettet en Safaripark i den 1130 tdr. land (660 ha) store slotspark med 16 km kørevej. Parken blev i 1860'erne anlagt som en "engelsk" park og beplantet med et stort antal træer og buske fra hele verden, der har gjort parken til en botanisk attraktion. I 1968 indledte den nuværende ejer, lensgreve Adam W. Knuth, driften af en dyrepark, hovedsagelig med savannedyr. Dyrebestanden var i 1975 på over 700 dyr.

Billetprisen var i 1975 10 kr. for voksne og 5 kr. for børn.

Der har ikke iøvrigt kunnet tilvejebringes økonomiske eller statistiske oplysninger om Knuthenborg Safaripark.

VI. GENERALPLAN FOR ZOOLOGISK HAVE I KØBENHAVN.

A. I forbindelse med de overvejelser, Zoologisk Haves bestyrelse i 1972-73 gjorde sig med hensyn til de økonomiske muligheder for at føre haven videre, blev der udarbejdet en generalplan for havens gradvise renovering. Planen er blevet til i samråd med alsidig ekspertise og er baseret på et omfattende inden- og udenlandsk erfaringsmateriale. Udvalget har i øvrigt ikke ment sig kompetent til at vurdere dens faglige indhold i detaljer, men har alene udbedt sig en nærmere redegørelse vedrørende planens økonomiske implikationer.

Det har som nævnt i afsnit IV.C. tidligere været på tale at søge Zoologisk Have flyttet, f.eks. til Kongskilde ved Lystrup sø eller til Vestskoven. Efter det for udvalget oplyste har havens bestyrelse gjort op med alle tanker om udflytning, dels fordi mulighederne for en finansiering ikke synes at være tilstede, dels fordi havens nuværende beliggenhed må anses for optimal rent besøgs-mæssigt. Havens ledelse har derfor koncentreret sig om mulighederne for at føre Zoologisk Have videre med den nuværende beliggenhed på trods af det for en moderne zoologisk have begrænsede areal på Frederiksberg bakke.

Efter det for udvalget oplyste har det været havens bestyrelse magtpåliggende primært at tage stilling til den mere principielle kritik, der fra forskellig side rejses mod opretholdelsen af zoologiske haver i almindelighed. Udvalget har fundet det relevant kort at referere denne kritik samt at tage stilling til den.

B. ER DET DYREVÆRNSMÆSSIGT FORSVARLIGT AT UDBYGGE ZOOLOGISK HAVE?

Man kan finde adskillige ting at kritisere vedrørende dyreholdet i de eksisterende zoologiske haver. Mange dagbladsartikler og henvendelser til Zoologisk Have viser, at der efterhånden er en hel del mennesker, der finder, at tiden i den grad er løbet fra de zoologiske haver, at de burde nedlægges. Som argumenter fremhæves det moralsk forkastelige i at holde vilde dyr indespærrede i små bure og indhegninger, og man hævder, at zoologiske haver er blevet overflødige, fordi de moderne massemedier nu udsender fremragende naturfilm, der produceres vel illustrerede billige bøger o.s.v.,

samtidig med at rejselivet til mange naturområder er blevet økonomisk overkommeligt for en større og større del af befolkningen.

De nævnte standpunkter både her og i udlandet fremsættes især af byboere uden nærmere kendskab til dyr, og fra zoologisk side er det over for udvalget blevet gjort klart, at man må finde denne meget kritiske holdning mindre velovervejet udfra følgende betragtninger:

1) Mange vilde dyr trives faktisk godt i fangenskab ganske som tamkvæg og heste, forudsat at pladsforholdene er rimelige. Det gælder oksearterne, de fleste antiloper, hjorte og andre klovdyr, men det gælder også f.eks. løver og tigre, der af natur er temmelig dovne. Et stort antal fugle og mindre pattedyr trives så godt i zoologiske haver, at man med vor nuværende viden om deres adfærd tør formode, at de ikke lider større afsavn.

2) Tilværelsen i naturen er adskilligt barskere end i en zoologisk have. Bedre plads og en tilsyneladende frihed er i naturen uløseligt forbundet med parasitangreb, sygdomme, fødeknaphed, floktyranni, fjender og en gennemsnitslevealder på kun 10-15% af den, dyrene kan forvente i en zoologisk haves verden af dyrlægekontrol, kraftfoder og tryghed.

Udvalget må hævde som sin opfattelse, at det i hvert fald for et bredt udvalg af eksotiske, vilde dyrs vedkommende er muligt at holde dem i fangenskab under forhold, som er etisk forsvarlige. Dette forudsætter dog, at alle anlæg i en zoologisk have opfylder rimelige krav til de enkelte dyrs behov for plads og livsudfoldelse.

C. DE NUVÆRENDE ANLÆG I ZOOLOGISK HAVE.

De fleste af de større europæiske haver er gamle, og en rundgang i dem afspejler deres historie, fordi de ligesom byer rummer gamle og nye elementer, og fordi deres udvikling har været præget af den samme tilfældighed.

For nye anlægs vedkommende har målsætningen været dels at give dyrene mere plads og mere afvekslende og naturlige omgivelser, dels at forbedre mødet mellem mennesker og dyr rent fysisk, d.v.s. at erstatte gitre og andre klodsede indhegningsmidler med mere diskrete og mindre fængselsagtige barrierer.

De ældre zoologiske haver ligger alle i tilknytning til større byer, og de fleste af dem er efterhånden helt omgivet af bebyggelse, så alle udvidelsesmuligheder i praksis er udelukkede. Da man samtidig efterhånden giver dyrene mere plads, har det været nødvendigt at skære artsantallet tilsvarende ned, eller som anden mulighed, at anlægge filialer på landet, hvor f.eks. de større hov- og klovdyr anbringes.

Zoologisk Have i København har gennemført adskillige forbedringer i de senere år, men råder samtidig over en række utidssvarende, stærkt forældede anlæg, der hverken opfylder moderne krav til dyrehold eller til publikumspræsentation, og som er årsag til berettiget kritik fra offentlighedens side. Samtidig er vedligeholdelsesproblemerne og driftsudgifterne med hensyn til disse gamle anlæg blevet ganske urimelige sammenholdt med de muligheder, som tidssvarende anlæg ville kunne give.

En sløjfning af de anlæg, som både bestyrelsen og havens daglige ledelse må anse det for uetisk og upædagogisk at bevare, kan kun ske ved erstatning med nye, velindrettede anlæg. Nedlægges f.eks. det gamle rovdyrhus uden at blive erstattet med forbedrede forhold vil tabet af samtlige plettede katte formentligt give føleligt lævere besøgstal og dermed indtægtsnedgang, bortset fra det fagligt set aldeles utilfredsstillende ved en sådan udvej.

D. GENERALPLANENS SIGTE.

Under hensyn til nødvendigheden af at sløjfe en del af havens gamle anlæg har ledelsen udarbejdet en generalplan, der angiver prioriteringsrækkefølge og arealdispositioner for en etapevis gennemført modernisering og renovering. Under hensyn til havens svage anlægskonomi, er etaperne ikke tidsangivet, men tænkes gennemført i takt med finansieringsmulighederne.

Ved planens udarbejdelse er alle havens eksisterende anlæg blevet bedømt. En kritisk analyse har vist, at enkelte navnlig nyere anlæg fungerer tilfredsstillende, mens nogle andre ved ændringer kan bringes i overensstemmelse med de krav, man bør stille til dem. Atter andre anlæg bør snarest muligt sløjfes, først og fremmest rovdyrhuset (bygningsår 1876) og terrariet (1895).

I generalplanen indgår endvidere indretning af mandskabsfaciliteter i en ny bygning, hvor også skoletjenesten og en dyrlæge-

klinik vil få til huse. Udvalget kan efter besigtigelse bekræfte, at de eksisterende kantine-, omklædnings- og vaskeforhold for havens håndværkere og dyrepassere er yderst kritisable.

For havens økonomi har det altid været et stærkt handicap, at vinterbesøget er meget lavt, mens havens udgifter til dyrenes pasning nødvendigvis er uforandrede året igennem, med tillæg af store udgifter til opvarmning i vintermånederne. Det lave vinterbesøg skyldes for en stor del, at der kun findes få anlæg, hvor dyrene kan betragtes indendørs. Generalplanen omfatter imidlertid anlæg af et tropehus, der vil blive særdeles attraktivt for publikum om vinteren og under dårlige vejrforhold. Tropehuset tænkes opført i moduler, der færdiggøres i takt med finansieringsmulighederne. Det kommer til at indeholde en lang række mindre pattedyr, fugle og krybdyr under biologisk forsvarlige forhold og i den bedste tænkelige, attraktive ramme.

En del af disse dyr findes nu i det forældede terrarium, der tænkes nedlagt, og andre har haven tidligere kunnet vise i det antikverede, nu sløjfede såkaldte "lille rovdyrhus".

Med gennemførelsen af generalplanen vil haven fremtræde i en tidssvarende dyre- og publikumsvenlig skikkelse. Den vil være et værdifuldt pædagogisk supplement til universitetets nye velbesøgte zoologiske museum, og den vil efter udvalgets opfattelse kunne løse sine øvrige kulturelle opgaver på tilfredsstillende måde.

E. GENERALPLANENS INDHOLD.

Udvalget har gennemgået Zoo's generalplan på basis af nedsættende oversigt over de enkelte arbejder og anslåede udgifter i pris- og lønniveau pr. 1. januar 1976, som er udarbejdet af Zoologisk Have med bistand af Frederiksberg kommunes tekniske direktorat:

" 1) Mandskabsfaciliteter incl. lokaler til skoletjeneste og dyrlæge

Bemærkninger: Bygningen erstatter de stærkt forældede nuværende vaske- og omklædningsrum for dyrepassere og håndværkere. Den omfatter kantine og påkrævede lokaler til skoletjenesten incl. et klasselokale. Endelig en stærkt savnet dyrlægeklinik.

900 m ² etageareal a kr. 4.000	3.600.000 kr.
Nedrivning, bortkørsel, terrænarbejder	<u>160.000 -</u>
	3.760.000 kr.
+ 15% moms	<u>564.000 -</u>
	4.324.000 kr.
2) <u>Frianlæg til tigre</u>	
<u>Bemærkninger:</u> I forbindelse med den påkrævede nedrivning af det hundredårige rovdyrhus (smh. punkt 7) anlægges et frianlæg for tigre.	
Frianlæg med mur og vandgrav	1.300.000 kr.
Hus med kælder incl. installationer	<u>1.500.000 -</u>
	2.800.000 kr.
+ 15% moms	<u>420.000 -</u>
	3.220.000 kr.
3) <u>Anlæg for ulv, los og brune bjørne</u>	
<u>Bemærkninger:</u> Generalplanen søger at samle de store nordiske dyrearter i havens østlige hjørne, efterhånden som de forældede anlæg fjernes.	
Etablering af anlæg for ulv og los	930.000 kr.
Anlæg for brun bjørn (ved siden af isbjørneanlægget)	<u>670.000 -</u>
	1.600.000 kr.
+ 15% moms	<u>240.000 -</u>
	1.840.000 kr.
4) <u>Anlæg for næsebjørn, odder, pingvin</u>	
<u>Bemærkninger:</u> Odderes og pingviners egentlige element er vand. De nuværende meget dårlige anlæg uden egnede bassiner søges derfor erstattet med et tidssvarende anlæg med undervandsobservationsmuligheder for publikum.	
Opfyrdning i eksisterende anlæg, etablering af 50 m ² hus for pingviner, diverse bassiner, hegninger	1.600.000 kr.
+ 15% moms	<u>240.000 -</u>
	1.840.000 kr.

5) Udvidelse af girafgården

Bemærkninger: Det nuværende anlæg har for lille areal, og hegnet ønskes erstattet med en mere publikumsvenlig lav vandgrav + 15% moms

170.000 kr.
25.500 -
 195.500 kr.

6) Anlæg for moskusokser og rensdyr

Bemærkninger: I forbindelse med anlæg 4 ønskes området øst for elefanthuset saneret og erstattet med to frianlæg for moskusokser og rensdyr.

Ændring af 3.000 m² terræn, plantning af en "skov" mod elefanthuset, læskur, 250 m forsænket hegning

+ 15% moms

1.100.000 kr.
165.000 -
 1.265.000 kr.

7) Anlæg for menneskeaber

Bemærkninger: Det gamle rovdyrhus nedrives, og der etableres et kombineret fri-udendørsanlæg for menneskeaber. Såfremt haven fortsat skal kunne vise gorillaer og chimpanser må anlægget være i overensstemmelse med moderne viden om de store abers behov for plads og beskæftigelse.

Det gamle rovdyrhus nedrives (1.500 m²) og et hus beregnet for gorilla og chimpanse bygges (350 m²). Det omgives af friluftsgårde med vandgrave

+ 15% moms

3.300.000 kr.
495.000 -
 3.795.000 kr.

8) Avlshus for antiloper

Bemærkninger: Det kan nu forudses, at de zoologiske haver for fremtiden i stigende grad vil blive henvist til indbyrdes udveksling af dyr, idet indfangning af mange dyrearter af fredningsmæssige år-

sager vil standse. Haven har derfor en forpligtelse til at yde et avlsarbejde. Det vil være naturligt at lægge dette arbejde inden for visse arter af antiloper, hvor haven har god erfaring, men mangler elementære avlsfaciliteter. Antilopestald på 210 m² med bokse, diverse terrænarbejder (6.000 m²), 600 m hegn
+ 15% moms

1.100.000 kr.
165.000 -
1.265.000 kr.

9) Anlæg for næsehorn og ådselgrib

Bemærkninger: Haven besidder kun én næsehornsart, det strengt fredede hvide næsehorn. Som den første have på kontinentet lykkedes det Københavns Zoo at avle 2 unger, og fortsat avl kan imødeses. Næsehornene er midlertidigt anbragt i de gamle oksegårde, og et egentligt næsehornsanlæg bør snarest etableres i Søndermarken. Haven har af etiske grunde opgivet at holde rovfugle, men for dog at kunne vise en enkelt karakteristisk art under gode pladsforhold, 3.000 m², tænkes næsehornsanlægget overspændt med en højloftet voliere, og en gruppe ådselgribbe holdes sammen med næsehornene.

Ombygning af hus 150 m², grav med lav støttomur, terrænændringer, voliere (4.000 m²)
+ 15% moms

3.900.000 kr.
585.000 -
4.485.000 kr.

10) Anlæg for bøfler

Bemærkninger: I Søndermarksområdet tænkes etableret et sumpterræn, hvor afrikanske bøfler tager mudderbade.

Bygning 110 m², vandgrav, hegn
+ 15% moms

680.000 kr.
102.000 -
782.000 kr.

11) Tropheus (Vinterzoo)

Bemærkninger: Haven har efterhånden måttet sløjfe mange mindre anlæg samt ophøre med at holde mange mindre dyrearter, fordi de eksisterende anlæg var forældede og uegnede, og fordi økonomien ikke tillod fornyelse efter en samlet plan. Samtidig med det fagligt utilfredsstillende ved denne udvikling har det driftsmæssigt været uheldigt, at havens gæster efterhånden har fået indendørs muligheder i haven. Generalplanen sigter derfor på oprettelse af et moderne tropehus, der af finansieringsmæssige årsager tænkes opbygget af hexagonale moduler, efterhånden som havens økonomi tillader det. Den samlede anlægsudgift bliver således relativt stor, men kan tænkes fordelt over en 12-årig periode. Komplekset tænkes placeret, hvor de gamle oksegårde findes.

Sanering og terrænarbejder samt 2.000 m² bebygget areal a 13.400 kr. incl. alle tekniske installationer

+ 15% moms

27.000.000 kr.
<u>4.050.000 -</u>
31.050.000 kr.

12) Diverse mindre anlægsarbejder i Søndermarken

Bemærkninger: Ud over de ovennævnte hovedpunkter, der indgår i en modernisering og renovering af havens gamle anlæg, er der en række mere eller mindre påtrængende anlægsarbejder, der kortelig skal nævnes:

a) Nye veje i Søndermarken

630 x 6 m = 3.750 m² a kr. 81,00

Kloakering

+ 15% moms

306.000 kr.
<u>670.000 -</u>
976.000 kr.
<u>146.400 -</u>
1.122.400 kr.

b) Anlæg for zebra og struds

Tilbygning og terrænarbejder, 300 m forsønknet hegn	261.000 kr.
+ 15% moms	<u>39.150 -</u>
	300.150 kr.

c) Forbedring af Børne-zoo og ridebane

Diverse arbejder	402.000 kr.
+ 15% moms	<u>60.300 -</u>
	462.300 kr.

d) Anlæg for hyæner

Hegn	50.000 kr.
+ 15% moms	<u>7.500 -</u>
	57.500 kr.

Afsluttende bemærkninger:

Det fremgår, at det totale finansieringsbehov ligger på ca. 56 mill.kr. Haven forestiller sig en gennemsnitlig investeringstakt på 3 mill.kr. årligt, hvorefter haven i år 1990 vil kunne fremtræde som en i alle faglige henseender tilfredsstillende kulturel institution".

De enkelte anlægs placering er angivet i bilag 10.

Udvalget har ment, at den samlede plan kan deles i to hovedafsnit eller anlægsetaper, således at etape 1 skulle omfatte de første 10 punkter til en samlet anslået udgift af ca. 23 mill.kr., og 2. etape de sidste to punkter til en samlet anslået værdi af ca 33 mill.kr. 1. etape tænkes realiseret efter en nærmere fastlagt tids- og finansieringsplan, hvor staten, Hovedstadsrådet og Zoologisk Have selv forudsættes at bidrage med hver 1/3 af anlægsudgifterne, idet man dog er opmærksom på de vanskeligheder, Zoologisk Have vil kunne have ved fuldt ud at tilvejebringe en tredjedel af disse udgifter. 2. etape kan anses for mere vidtgående ønsker til en ubestemt fremtid.

Udvalget har udarbejdet nedenstående tids- og finansieringsplan for de første 4 år, svarende til finansåret 1977-78 og den følgende 3-årige budgetoverslagsperiode frem til 31. marts 1981:

1. og 2. år:

	<u>mill.kr.</u>
1) Mandskabsfaciliteter m.v.	4,33
2) Frianlæg til tigre	3,22
3) Ulv, los og brune bjørne (delvis) ..	<u>1,45</u>
Ialt	9,00

3. år:

3) Ulv, los og brune bjørne (rest)	0,39
4) Nøsebjørn, odder, pingvin	1,84
5) Girafgården	0,20
6) Moskusokser og rensdyr (delvis)	<u>0,87</u>
Ialt	3,30

4. år:

6) Moskusokser og rensdyr (rest)	0,39
7) Menneskeaber (delvis)	<u>3,61</u>
Ialt	4,00

Anlægsarbejder til en samlet årlig sum af 4,5 mill.kr. må anses for at være maksimum for, hvad Zoo kan iværksætte, når haven i anlægsperioden stadig skal holdes åben for publikum og fremtræde i en ordentlig og attraktiv stand.

VII. STØTTEORDNINGER I DE NORDISKE LANDE.

Udvalget har modtaget følgende oplysninger om støtteordninger for zoologiske haver og dyreparker i de nordiske lande:

Norge.

I Norge gælder ifølge dyreværnslovgivningen et principielt forbud mod forevisning af dyr i zoologiske haver, dyreparker m.v. Landbrugsministeriet kan dog under visse betingelser meddele dispensation til etablering af dyreparker, hvilket er sket i et par tilfælde.

Der er ifølge det oplyste ikke blevet ydet offentlig støtte til disse dyreparker.

Sverige.

Den svenske stat har indgået en aftale med Stockholms kommune om støtte til stiftelsen "Skansen", der bl.a. rummer den zoologiske have i Stockholm. Ifølge aftalen ydes der både driftstilskud og anlægstilskud efter nærmere regler. Driftsunderskud dækkes således med 40% af staten og 60% af Stockholm kommune, medens anlægstilskud fordeles således, at staten dækker alle investeringsudgifter til "kulturhistoriske bygninger" samt 40% af investeringsudgifterne til "fælles anlæg", og Stockholm kommune 60% af udgifterne til de "fælles anlæg" og alle udgifterne ved andre anlæg end de nævnte, herunder anlæg i den zoologiske have.

Udvalget har fået oplysning om, at dyreparken i Kolmården ved Norrköping gennem en årrække skal have modtaget meget store tilskud i form af egnsudviklingsstøtte, samt at dyreparken i Borås drives som en kommunal institution. Disse oplysninger har dog ikke kunnet officielt bekræftes inden færdiggørelsen af udvalgets betænkning.

Med hensyn til andre svenske zoologiske haver og dyreparker kan der ifølge det for udvalget oplyste forekomme kommunale tilskud, men en oversigt herover har ikke kunnet tilvejebringes.

Finland.

De finske zoologiske haver og dyreparker er organiseret således, at de enten er kommunale institutioner (herunder "Högholmen"

i Helsingfors) eller aktieselskaber med kommunalejet aktiemajoritet. Specielt for "Högholmen" er i maj 1976 nedsat en kommission, der skal undersøge mulighederne for at inddrage kommunerne omkring Helsingfors og den finske stat i en samlet støtteordning for haven. Den således tilstræbte ordning synes at minde om den ordning, der hidtil har været gældende for Zoologisk Have i København, og som udvalget i princippet har lagt til grund for sit forslag til en fremtidig støtteordning.

VIII. BEHOV FOR LOVGIVNING OM STATSSTØTTE.

A. Der har hidtil ikke eksisteret dansk lovgivning om offentlig støtte til zoologiske haver.

Ved udarbejdelsen af forslag til finanslov for finansåret 1969-70, hvorved statens tilskud til Zoologisk Have i København søgtes forhøjet fra 100.000 kr. til 200.000 kr., betingede finansministeriet sig, at en eventuel fast støtteordning gennemførtes ved særlig lov, og i forbindelse med forslag til finanslov for finansåret 1970-71 betingede finansministeriet sig desuden, at tilskuddets udbetaling indtil en sådan lov måtte forelægges skulle forelægges særskilt for finansudvalget. Udbetalingen af det årlige tilskud på 200.000 kr. tiltrådtes af finansudvalget ved skrivelse af 20. maj 1970 (aktstykke nr. 289), skrivelse af 2. februar 1972 (aktstykke nr. 232) og skrivelse af 10. januar 1973 (aktstykke nr. 194).

Der var i disse år fortsatte overvejelser i ministeriet for kulturelle anliggender om gennemførelse af en lov om etablering og indretning af zoologiske haver, men spørgsmålet om ydelse af en væsentligt forøget støtte til Zoologisk Have i København, hvis økonomi trods mange anstrengelser fra havens side til stadighed forværredes, trængte sig mere og mere på.

Fra haven modtog ministeriet for kulturelle anliggender i marts 1973 en anmodning om, at der blev truffet principbeslutning om udvidet støtte til havens fortsatte eksistens, idet en påkrævet sanering af havens økonomi måtte forudsætte, at de hidtil ydede offentlige tilskud blev forøget med 2 mill.kr. årligt. En forestående indfrielse af havens kassekreditter med 2,5 mill.kr. og et påtrængende investeringsbehov i de følgende år bevirkede, at havens bestyrelse fandt det nødvendigt at forberede en afvikling af haven med lukning pr. 30. november 1973, med mindre der snarest blev tilvejebragt en løsning på havens økonomi.

Som tidligere nævnt tiltrådte finansudvalget da ved skrivelse af 13. marts 1974 (aktstykke nr. 162), at staten og de regionale myndigheder (senere Hovedstadsrådet) hver ydede et årligt tilskud på 1 mill.kr. i 3 år (finansårene 1973-74, 1974-75 og 1975-76). Herudover har staten fortsat ydet det ordinære tilskud på 200.000 kr. årligt.

Det var for finansudvalget en forudsætning for tilskudsordningen, at der inden for 3-års perioden tilvejebragtes en langtidsplanlægning for haven, og at overvejelserne om gennemførelse af en særlig lovgivning om zoologiske haver fortsattes. På denne baggrund nedsatte ministeren for kulturelle anliggender som nævnt i de indledende bemærkninger ved skrivelse af 17. januar 1975 udvalget vedrørende zoologiske haver, der fik til opgave at tilvejebringe en langtidsplanlægning for den selvejende institution Zoologisk Have i København, hvorefter havens fortsatte eksistens og rimelige udbygning som almenkulturel, pædagogisk og videnskabelig institution søges sikret. Udvalget anmodedes endvidere om at fremkomme med indstilling om, hvorvidt en særlig lovgivning om zoologiske haver i Danmark bør gennemføres.

Den omtalte 3-årige støtteordning for Zoologisk Have i København udløb med finansåret 1975-76. I erkendelse af, at en ny støtteordning ikke kunne forventes at være vedtaget så betids, at tilskud til haven efter sådanne nye regler ville kunne få virkning for finansåret 1976-77, anmodede udvalget derfor ved skrivelse af 17. april 1975 ministeriet for kulturelle anliggender om at søge udvirket, at den særlige støtteordning, herunder også støtten fra Hovedstadsrådet, forlængedes uændret for eet år, finansåret 1976-77. Ministeriet fik Hovedstadsrådets tilsagn om en sådan forlængelse af støtteordningen og har derpå ud over det ordinære tilskud på 200.000 kr. mod finansministeriets forudgående tilslutning opnået bevilling af et særligt tilskud på 1 mill.kr. på finansloven for finansåret 1976-77.

B. Udvalget har under hensyn dels til sit kommissorium, dels til de forudsætninger for statsstøtten til Zoologisk Have i København, der som nævnt hidtil er stillet af de bevilgende myndigheder, fundet det rigtigst, at en fast støtterodning nu bliver gennemført ved lov, og at en sådan lovgivning ikke begrænses til at gælde alene for Zoologisk Have i København. Loven må derfor indrettes således, at den i sin konsekvens vil kunne sikre den fortsatte eksistens og rimelige udbygning af Zoologisk Have i København som almenkulturel, pædagogisk og videnskabelig institution, samtidig med, at også andre zoologiske haver under opfyldelse af forskellige objektive kriterier vil kunne falde ind under lovens bestemmelser og i givet fald opnå statstilskud. Udvalget anser Zoologisk Have i København

for til stadighed at have hævdet sin stilling som Danmarks primære zoologiske have, eller vel egentlig som vor nationale zoologiske have, og som sådan altid at have kunnet hævde en international position. Men også visse mindre og langt nyere zoologiske haver uden for hovedstaden søger at opfylde sådanne kvalitetskrav og formål, at en principiel ligestilling i relation til en særlovgivning om statsstøtte må være berettiget.

For det tilfælde, at det skulle vise sig umuligt at skabe politisk tilslutning til gennemførelse af den nødvendige støtteordning ved lov, må udvalget stærkt understrege behovet for, at der som en sekundær løsning fortsat ved bevilling af særlige statstilskud på finansloven og ved kommunale bevillinger skabes mulighed for at sikre Zoologisk Haves fremtidige drift og udbygning.

IX. UDKAST TIL ET LOVFORSLAG OM STATSSTØTTE.A. LOV OM STATSTILSKUD TIL ZOOLOGISKE HAVER.

§ 1.

Ved en zoologisk have forstås i denne lov et anlæg, hvor der i forevisningsøjemed holdes en alsidig samling af vilde dyr under forhold, der afviger fra naturtilstanden.

§ 2.

Godkendelse af en zoologisk have som berettiget til statstilskud efter § 4 meddeles efter indstilling fra det i § 6 omhandlede tilsynsråd af ministeren for kulturelle anliggender ved særlig bevilling på finansloven.

§ 3.

For at opnå og bevare statstilskud efter § 4 skal den zoologiske have opfylde følgende betingelser:

- 1) Haven skal være en selvejende institution, eller ejes af en forening eller fond, hvis formål er havens drift.
- 2) Havens vedtægter skal være godkendt af ministeren for kulturelle anliggender.
- 3) Havens budget og regnskab skal være godkendt af ministeren for kulturelle anliggender.
- 4) Haven skal være åben for offentligheden i videst muligt omfang og på forud bekendtgjorte tidspunkter.
- 5) Haven skal have en rimeligt god standard og et økonomisk grundlag, der gør det muligt at opretholde denne.
- 6) Haven skal virke til fremme af interessen for og kendskabet til dyr hos almenheden og til støtte for zoologisk forskning og undervisning.
- 7) Haven skal løbende foretage en fuldstændig registrering af køb, salg, fødsler og dødsfald inden for dyrestanden.
- 8) Haven skal opfylde de krav, der i henhold til anden lovgivning stilles af offentlige myndigheder.

§ 4.

Statstilskud til driften af en tilskudsberettiget zoologisk have udgør årligt 20% af de i henhold til havens budget for det pågældende finansår af ministeriet for kulturelle anliggender godkendte udgifter til lønninger og reguleres endeligt efter finansårrets udløb på grundlag af det af samme godkendte regnskab. Driftstilskuddet kan ikke overstige 2 mill.kr., med mindre særlig hjemmel opnås på finansloven. Beløbet 2 mill.kr. reguleres med 3% for hver fulde 3 points udsving i reguleringspristallet. Statens tilskud kan gøres betinget af, at der ydes tilskud fra anden side.

Stk. 2.

Til bygge- og anlægsarbejder i en tilskudsberettiget zoologisk have kan der ved bevilling på de årlige finanslove ydes rente- og afdragsfrie lån. Lånet kan gøres betinget af, at der til bygge- og anlægsarbejdet ydes økonomisk støtte fra anden side.

Stk. 3.

Til løsning af særlige opgaver for zoologiske haver, herunder fællesopgaver og pædagogiske opgaver, opføres på de årlige finanslove et beløb svarende til 5% af de i henhold til stk. 1 beregnede statstilskud. Bevillingen fordeles af ministeren for kulturelle anliggender efter indstilling fra det i § 6 omhandlede tilsynsråd.

§ 5.

De zoologiske haver, der oppebærer tilskud i henhold til § 4, skal årligt indsende budget, regnskab og beretning til tilsynsrådet og de tilskudsgivende myndigheder.

§ 6.

Der oprettes et tilsynsråd for zoologiske haver bestående af 4 medlemmer valgt af ministeren for kulturelle anliggender, 1 medlem valgt af Hovedstadsrådet, 1 medlem valgt af Amtsrådsforeningen og 1 medlem valgt af Kommunernes Landsforening. De pågældende instanser vælger tillige suppleanter for medlemmerne.

Stk. 2.

Tilsynsrådets medlemmer og suppleanter beskikkes af ministeren for kulturelle anliggender for 4 år ad gangen, begyndende 6 måneder efter hver kommunal valgperiodes begyndelse. Ministeren udpeger blandt medlemmerne rådets formand og næstformand og fastsætter efter indstilling fra rådet en forretningsorden for dette.

§ 7.

Ministeren for kulturelle anliggender kan fastsætte nærmere regler til gennemførelse af denne lov.

§ 8.

Loven træder i kraft den 1. april 1977.

§ 9.

Loven gælder ikke for Færøerne og Grønland.

B. UDVALGETS BEMÆRKNINGER TIL LOVFORSLAGET.Almindelige bemærkninger.

Som omtalt i betænkningens afsnit II D. omfatter udvalgets forslag alene regler om ydelse af statstilskud til zoologiske haver m.v., således som disse er defineret i betænkningens afsnit III. I betænkningens afsnit VIII er der redegjort for baggrunden for udvalgets arbejde og for udvalgets standpunkt, at der bør foretages et lovgivningsinitiativ til etablering af en fast støtteordning, ikke blot for Zoologisk Have i København, men også for andre zoologiske haver i landet, forudsat disse opfylder visse nærmere fastsatte betingelser.

Hovedårsagen til udvalgets nedsættelse og hovedpunktet i udvalgets kommissorium er det påtrængende behov for at tilvejebringe en tilskudsordning og i forbindelse hermed en langtidsplanlægning for den selvejende institution Zoologisk Have i København, hvorefter havens fortsatte eksistens og rimelige udbygning som almenkulturel, pædagogisk og videnskabelig institution søges sikret. Om planerne for havens fremtid er der nærmere redegjort i afsnit VI. Udvalget har således måttet anse det for sin hovedopgave, at medvirke til gennemførelse af en ordning, der kan sikre Københavns Zoologiske Haves fremtid, og det foreliggende udkast til et lovforslag er derfor udarbejdet således, at dets gennemførelse umiddelbart vil tjene til opfyldelsen af dette mål.

Lovforslaget indeholder i §§ 1-3 nogle almindelige bestemmelser; dels en definition af, hvilke zoologiske anlæg, der falder inden for lovforslagets rammer (§ 1), dels en fastlæggelse af godkendelsesproceduren for opnåelse af tilskudsberettigelse (§ 2) og dels de betingelser, der må kræves opfyldt, for at godkendelse kan opnås (§ 3).

§ 4 fastsætter i stk. 1 den beregningsmetode, hvorefter statstilskud til driften af en zoologisk have skal udregnes. Støtteordningen foreslås udformet som en procentsats (20%) af den zoologiske haves godkendte lønudgifter og med et loft på 2 mill.kr., der pristalsreguleres. Statstilskud kan gøres betinget af driftstilskud fra anden side, hvorved specielt tænkes på kommuners og amtskommuners tilskud. § 4, stk. 2, omhandler muligheden af særlige anlægstilskud i form af rente- og afdragsfrie lån, og i § 4, stk. 3,

foreslås oprettelse af en særlig rådighedssum på 5% af de statslige driftstilskud, til løsning af særlige opgaver, herunder fællesopgaver for de zoologiske haver.

I § 6 institueres et tilsynsråd for zoologiske haver, sammensat dels af ministerielt, dels af kommunalt udpegede medlemmer. Tilsynsrådet skal vurdere de zoologiske havers mulighed for godkendelse, påse de forskellige betingelsers overholdelse og iøvrigt afgive indstilling til ministeriet for kulturelle anliggender i sager vedrørende zoologiske haver.

I § 7 gives en bemyndigelse til ministeren for kulturelle anliggender til at fastsætte nærmere gennemførelsesbestemmelser, hvorved først og fremmest tænkes på nærmere regler for tilsynsrådets virksomhed.

Loven foreslås i § 8 at træde i kraft 1. april 1977, til hvilket tidspunkt den nugældende støtteordning for Zoologisk Have i København vil være udløbet.

De økonomiske konsekvenser af lovforslaget kan opdeles i 4 kategorier: 1. Tilskud til driften af zoologiske haver, 2. Anlægsstøtte i form af rente- og afdragsfrie lån, 3. Rådighedsbeløb til løsning af særlige opgaver samt 4. Administrationsudgifter ved tilsynsrådets virksomhed.

ad 1. Driftstilskud i henhold til § 4, stk. 1. Af de i dag eksisterende zoologiske haver og dyreparker kan kun 2 anses for umiddelbart at kunne godkendes som tilskudsberettiget, nemlig de zoologiske haver i Ålborg og København. Ålborg zoologiske have har i 1975 afholdt lønudgifter for det ikke-kommunalt lønnede personale til ialt 1.410.837 kr., medens Zoo i København har budgetteret med lønudgifter på 7.260.000 kr. Under forudsætning af, at disse lønudgifter ville blive godkendt som beregningsgrundlag for driftstilskud, ville Zoo i Ålborg i kraft af 20%-reglen opnå et tilskud på 282.167 kr., og Zoo i København 1.452.000 kr., tilsammen 1.734.167 kr. i 1975.

ad 2. Anlægstilskud i henhold til § 4, stk. 2. Ydelse af rente- og afdragsfrie lån finder sted efter særlig ansøgning i det enkelte tilfælde. Det kan imødeses, at Zoo i København til realisering af sin foran under afsnit VI omtalte generalplan for den fremtidige modernisering og udbygning vil have behov for offentlige anlægstilskud på ca. 3 mill.kr. årligt i de kommende år. Under forudsætning af en ligelig deling af tilskud mellem staten og Hovedstads-

rådet bliver statens udgifter herved således ca. 1,5 mill.kr. årligt.

ad 3. Rådighedssummen i henhold til § 4, stk. 3. Beløbet vil udgøre 5% af de ovennævnte driftstilskud på 1.734.167 kr. eller 86.708 kr.

ad 4. Administrationsudgifter for tilsynsrådet. Udgifter til dækning af rejseomkostninger m.v. og sekretariatsmæssig bistand anslås til ca. 10.000 kr.

De samlede merudgifter ved lovforslagets gennemførelse vil således beregnet på det ovenfor anførte grundlag i finansåret 1977-78 andrage:

Tilskud i henhold til § 4, stk. 1	1.734.167 kr.
Anlægsstøtte i henhold til § 4, stk. 2 ...	1.500.000 -
Rådighedssum i henhold til § 4, stk. 3 ...	86.708 -
Administrationsudgifter for tilsynsrådet .	<u>10.000 -</u>
	3.330.875 kr.
Heri fragår	
den hidtidige finanslovbevilling til	
Zoologisk Have i København	<u>1.200.000 -</u>
Merudgift	2.130.875 kr.

Bemærkninger til lovforslagets enkelte bestemmelser.

Til § 1.

Der er i betænkningens afsnit III i detaljer redegjort for de overvejelser, udvalget har gjort sig, med hensyn til problemet at definere, hvilke former for samlinger af levende dyr man overhovedet finder bør tilgodeses gennem en støttelovgivning.

Det samlede billede af dyrehold her i landet af større eller mindre kvalitet, omfang og type, er så broget, at en begrebsmæssig afklaring må være nødvendig.

Under hensyntagen til de eksisterende anlægs karakter, deres formål og dyrebestande, nåede udvalget frem til følgende definition af, hvad der i denne lov skal forstås ved begrebet en zoologisk have: "Ved en zoologisk have forstås et anlæg, hvor der i forevisningsøjemed holdes en i artsmæssig og geografisk henseende alsidig samling af overvejende eksotiske, vilde, landlevende hvirveldyr, under forhold, der afviger fra naturtilstanden".

Forslaget til en definition i § 1 er væsentlig mere kortfattet end den netop citerede. Der ligger imidlertid ikke heri noget udtryk for en ændret opfattelse, men alene, at man finder den før citerede definition for omstændelig og uegnet til at indgå som lovtekst. Men man finder den nødvendig som basis for fortolkningen af § 1.

Som nævnt i betænkningens afsnit III omfatter definitionen ikke blot zoologiske haver af traditionel type, men også dyreparker, safari-parker o.lign. Ensidige dyreudstillinger som akvarier, terrarier m.v. falder derimod uden for definitionen og vil således ikke, uanset deres omfang og standard, kunne opnå statsstøtte efter den foreslåede lovs regler.

Til § 2.

Bestemmelsen om godkendelse af zoologiske haver svarer til de bestemmelser, der kendes f.eks. fra de tidligere museumslove (§ 2, stk. 2, i lov om statstilskud til kulturhistoriske museer (lovbekendtgørelse nr. 350 af 21. juli 1971) og § 2 i lov om statstilskud til kunstmuseer (lovbekendtgørelse nr. 351 af 21. juli 1971)), og som er indeholdt i § 3 i den nye lov nr. 304 af 10. juni 1976 om statstilskud m.v. til museer. Der bliver således 3 led i godkendelsesproceduren:

- 1) en indstilling fra et tilsynsråd,
- 2) ministerens afgørelse i forbindelse med udarbejdelsen af forslag til finanslov,
- 3) folketingets vedtagelse af finansloven.

Den indstilling, som tilsynsrådet skal afgive til ministeren, skal angå dels spørgsmålet om den zoologiske haves opfyldelse af godkendelsesbetingelserne, jfr. § 3, dels spørgsmålet om statstilskuddets størrelse, jfr. § 4, og endelig alle andre forhold, som af rådet anses for relevante i relation til den konkrete vurdering.

Man er af den opfattelse, at én gang godkendte zoologiske haver med regelmæssige mellemrum, f.eks. mindst hvert 4.år, skal underkastes en fornyet godkendelsesvurdering, ligesom en sådan naturligvis til enhver tid må kunne tages op af tilsynsrådet eller ministeriet i konkrete anledninger. Det er vel af stor værdi, at en godkendt zoologisk have kan planlægge og budgettere på grundlag af

de i henhold til denne lov bevilgede tilskud, men det er også væsentligt, at havens standard ikke i årenes løb sænkes som følge af en mere rutinemæssig administration, baseret på tilsikrede offentlige tilskud.

Til § 3.

Det foreslås, at zoologiske haver, for at opnå den i § 2 omhandlede godkendelse som tilskudsberettiget efter § 4 og for fortsat at bevare sådanne statstilskud, skal opfylde visse krav af overvejende administrativ og kvalitetsmæssig art. Bestemmelserne svarer til de tidligere bestemmelser i § 3 i henholdsvis lov om statstilskud til kulturhistoriske museer og lov om statstilskud til kunstmuseer, jfr. nu § 4 i den nye lov om statstilskud til museer.

Til nr. 1.

Betingelsen om havens organisationsform medfører, at der ikke kan gives statsstøtte til haver, der drives som privat erhvervsvirksomhed, eller hvor på anden måde et overskud søges tilvejebragt til mulig opfyldelse af andre formål end havens drift. Eksempelvis var Ålborg Zoologiske Have, der idag er en selvejende institution med kommunal garanti for underskudsdekning, indtil 1970 et aktieselskab med kommunalejet aktiemajoritet, og ville med denne organisationsform have været udelukket fra statsstøtte efter den foreslåede lov.

Til nr. 2.

Særlige krav til vedtægternes indhold er ikke angivet, da det må anses for mest hensigtsmæssigt, at sådanne typisk administrative enkeltheder fastlægges af ministeren.

Til nr. 3.

Bestemmelsen har nøje sammenhæng med § 4, stk. 1, hvorefter beregning af statstilskud sker på grundlag af det godkendte lønningsbudget med senere regulering på grundlag af det godkendte regnskab. I forbindelse med godkendelsen af en havs budget vil ikke blot lønsummens størrelse, men også havens personale - antallet af stillinger og disses lønningsmæssige placering - kunne vurderes. Der kan således blive tale om at nægte accept af f.eks. an-

sættelse af yderligere personale, af ikke-overenskomstmæssige lønforhøjelser, af omfanget af overarbejde o.s.v.

Godkendelse af en havens regnskaber finder sted dels for endeligt at kunne beregne driftstilskuddets størrelse, hvorved der vil kunne blive tale om efter- eller tilbagebetaling, dels af ordens- og revisionsmæssige grunde, og dels for at påse, at de i budgettet tilkendegivne intentioner, der jo kan have haft betydning for den mere generelle vurdering af havens almindelige standard, nu også i årets løb er blevet realiseret.

Til nr. 4.

Bestemmelsen svarer til lignende bestemmelser i de tidligere museumsloves § 3 og den nye museumslovs § 4, nr. 8. Bestemmelsen skal sikre, at havens ledelse til stadighed bestræber sig på at holde haven åben også i de måneder af året, hvor publikumsbesøget traditionelt er ringe. Ligeledes må det være et krav, at haven gennem offentligt bekendtgjorte åbningstider over for publikum er bundet til at holde åbent som publiceret.

Til nr. 5.

Det fastslås i denne bestemmelse, at en zoologisk have, dyrepark o.l. skal have et vist, rimeligt højt kvalitetsniveau, førend statsstøtte kan komme på tale. Haven skal således være etableret og have fungeret i en vis tid, inden en vurdering af denne betingelses opfyldelse kan finde sted. Kravet bør stilles både til kvaliteten af havens samling af dyr, og til anlægget som helhed.

Ved bedømmelsen af havens økonomiske grundlag må de offentlige tilskud, der måtte være bevilget haven, tages med ind i den samlede vurdering af havens økonomiske muligheder, specielt i tilfælde, hvor det netop er de offentlige tilskud, der muliggør opretholdelsen af det nødvendige kvalitetsniveau.

Til nr. 6.

I denne bestemmelse fastsættes ret summarisk de krav til havens kulturelle og videnskabelige virksomhed, som med føje bør stilles til en statsstøttet zoologisk have.

At haven skal virke til fremme af interessen for dyr hos almenheden betyder, at haven skal have en sådan karakter og standard,

at den kan opfylde sin funktion som almen-kulturel faktor på linie med andre kulturelle institutioner som f.eks. museer. Den skal således være attraktiv for et bredt publikum og fremstå som et kulturelt og rekreativt tilbud. Også havens prispolitik vil have betydning i så henseende.

For at kunne virke til fremme af kendskabet til dyr hos almenheden må havens virksomhed være tilrettelagt på en pædagogisk tilfredsstillende måde, således at publikum vil kunne erhverve sig en viden om dyrelivet, som vil kunne sættes i relation til dyrelivet i naturen, hvorved den zoologiske have ikke bliver et isoleret underholdende fænomen, men drages ind i et videre perspektiv hos det enkelte menneske i dettes forhold til og forståelse af omverdenen. En bibringelse af forståelse for dyr i almindelighed - ikke mindst hos børn - må anses for en væsentlig side af denne virksomhed.

Det må anses for en selvfølge, at statsstøttede zoologiske haver må virke til støtte for den zoologiske forskning i Danmark. De vil normalt være de eneste steder, hvor bestemte dyr overhovedet kan ses i levende live her i landet. Også syge eller døde dyr vil være værdifulde objekter for forskningen. Det nærmere forhold mellem haverne og forskerne bør fastlægges i aftaler, typisk med universiteterne og de højere læreanstalter. Der findes allerede en sådan aftale mellem Zoo i København og Københavns Universitet, hvorefter dyrepryskologisk forskning - og i vidt omfang også undervisning - foregår i en dertil af Zoo opført og indrettet bygning i selve haven, mod at Zoo til gengæld får stillet videnskabelig ekspertise til rådighed for sine fuglesamlinger. Zoo praktiserer desuden et samarbejde med Den kgl. Veterinær- og Landbohøjskole.

Den zoologiske have skal tillige virke til støtte for undervisning, hvorved der er tænkt på undervisning i alle grader, fra folkeskolen til universitetsniveau. Det gælder for alle zoologiske haver og dyreparker i dag, at børn betaler væsentlig lavere entré end voksne, men en egentlig udbygget skoletjeneste, hvor skolebørn som led i undervisningen og under ledelse af en lærer eller anden instruktør klassevis besøger haven, findes indarbejdet i haverne i København og Ålborg, medens andre endnu arbejder på at etablere lignende ordninger. Zoo i København har udarbejdet et stort undervisningsmateriale til brug for skoleklasser på besøg i haven. Undervisningsbesøgene er gratis for skoler i de amter eller kommuner, der har ydet tilskud til haven. I København er ordningen organiseret

ret gennem Biologisk Skoletjeneste, der er et samarbejde mellem Zoologisk Have, Zoologisk Museum, Danmarks Akvarium, Biologisk Samling, Skolobotanisk Have og forsøgsafdelingen ved Københavns Skoledirektorat. Det årlige besøgstal for skoleelever har i Zoo i København ligget på ca. 40.000, og en stigning i tallet forudses.

Til nr. 7.

Det vil være af stor værdi, at en nøjagtig registrering af bevægelser i dyrebstanden bliver gennemført, både af hensyn til løbende kontrol med kvalitet og omfang af dyrebstanden, og som led i det offentliges bestræbelse på at få bedre kontrol med den handel ved vilde dyr, som finder sted, specielt import af vilde dyr fra udlandet. Registreringen vil også befordre avlssamarbejdet, samhandelen og dyreudvekslingen mellem de zoologiske haver og dyreparker her i landet.

Til nr. 8.

Det må være en forudsætning for at kunne oppebære statstilskud, at den zoologiske have opfylder ikke alene de betingelser, der stilles i forbindelse med ydelse af dette tilskud, men også de krav af teknisk, sundheds- og sikkerhedsmæssig karakter, der stilles fra anden side. Ud over justitsministeriets (politiets) og landbrugsministeriets (veterinærdirektoratets) krav af forskellig art, kan tænkes krav fra kommunale myndigheder af bygningsteknisk eller anden art, fra brandvæsen, sundhedskommission, arbejdstilsyn, zone- og fredningsmyndigheder o.s.v. Tilsidesættes sådanne myndighedskrav, må bortfald af statstilskud kunne komme på tale.

I denne forbindelse må det være naturligt at nævne den bistand, som zoologiske haver eventuelt kan komme til at yde, når den såkaldte "Washington-konvention om international handel med arter af visse vilde dyr og planter truede af udrydelse" måtte træde i kraft i Danmark, f.eks. ved midlertidig anbringelse og pleje af konfiskerede dyr, eller ved artsbestemmelse i tvivlsomme tilfælde. Der bliver vel på dette område ikke tale om nogen pligt for haverne til opfyldelse af myndighedskrav, men en bistand over for det offentlige, hvilket vil sige miljøministeriets fredningsstyrelse, må med rimelighed kunne forventes inden for visse grænser fra godkendte og støtteberettigede havers side.

Til § 4.

Som omtalt i de almindelige bemærkninger til lovforslaget foreslås der tre former for tilskud: driftstilskud (stk. 1), anlægstilskud (stk. 2) og et rådighedsbeløb (stk. 3).

Til stk. 1.

Driftstilskuddet foreslås beregnet på basis af den zoologiske haves lønningsbudget for det pågældende finansår. De lønudgifter, der danner basis for tilskuddet, indgår i det budget, der i henhold til § 3, nr. 3, skal være godkendt af ministeren for kulturelle anliggender. Som omtalt i anmærkningerne til nævnte paragraf er det ikke blot den budgetterede lønsom, men også de dertil svarende stillinger, deres antal og lønmæssige niveau, omfanget af overarbejde m.m., der skal godkendes. Lønningsbudgettet kan tillige omfatte et rimeligt anslået beløb til midlertidig medhjælp (vikarer og ekstra-medhjælp i højsæsonen o.lign.).

Al anden arbejdskraft end den godkendte, som den zoologiske have måtte benytte sig af, må således være ansat og aflønnet af andre end haven og altså være udlånt som gratis bistand for denne.

Udvalget har drøftet, om også andre dele af driftsbudgettet, f.eks. udgifter til foder og dyrepleje, burde indgå i beregningsgrundlaget, men man har fundet, at vanskeligheder ved helt klart at afgrænse, hvad der skal henføres til sådanne andre udgiftsområder, taler for at koncentrere beregningsgrundlaget til det i budgetmæssig henseende væsentlige og velafgrænsede lønområde.

Udvalget har desuden drøftet muligheden af at løsrive driftstilskuddet fra driftsudgifterne ved at sætte det i relation f.eks. til besøgstallet, således at en have ved et besøg større end budgetteret skulle tilbagebetale en forholdsmæssig del af tilskuddet, og omvendt ved uventet lavt besøg kunne få yderligere tilskud. Uopvirkelige faktorer som f.eks. vejrliget vides at kunne øve stor indflydelse på besøgstallet, og noget kunne måske tale for at sætte støtten i relation til en "objektiv" størrelse som besøgstallet - medens det omvendt må siges, at det netop skal være en ansporing for havens ledelse at skaffe så mange besøgende som muligt, hvilket ville kunne modvirkes, når følgen var, at statstilskuddet derved blev mindre. Især under hensyn til den usikkerhed med hensyn til det årlige støttebeløbs størrelse, som en sådan ordning ville medføre, kan man ikke anbefale denne beregningsmåde.

Tilskudsprocenten foreslås sat til 20%.

For Ålborg Zoologiske Have ville 20% af de i 1975 afholdte lønudgifter på 1.410.837 kr. give et driftstilskud på 282.167 kr. Som nævnt i betænkningens afsnit V har denne haves årlige driftsunderskud været jævnt stigende fra 517.854 kr. i 1970 til 944.486 kr. i 1973, 1.058.744 kr. i 1974 og 1.833.073 kr. i 1975. Et driftstilskud af ovennævnte størrelse ville således i 1975 komme til at svare til omkring 1/6 af driftsunderskuddet, som hidtil fuldt ud har måttet dækkes af Ålborg kommune og Nordjyllands amtsråd med henholdsvis 3/4 og 1/4.

For Zoologisk Have i København ville 20% af de i 1975 budgetterede lønudgifter på 7.260.000 kr. give et driftstilskud på 1.452.000 kr. Staten yder som omtalt i betænkningens afsnit IV og VIII i finansåret 1976-77 et ordinært tilskud på 200.000 kr. og et ekstraordinært tilskud på 1 mill.kr., ialt 1,2 mill.kr. Den ekstraordinære støtte ophører pr. 1. april 1977 og foreslås således tillige med det ordinære tilskud umiddelbart afløst af et driftstilskud af førnævnte størrelsesorden. Det foreslåede tilskud svarer ret nøje til det behov for driftstilskud fra staten, som udvalget finder nødvendigvis må dækkes, hvis Zoologisk Haves fremtidige udvikling skal sikres.

Som nævnt under de almindelige bemærkninger kan kun de to ovenomtalte zoologiske haver påregnes umiddelbart at blive godkendt, når lovforslaget måtte blive vedtaget. Af de øvrige i betænkningens afsnit V nævnte zoologiske haver og dyreparker opfylder ingen for tiden samtlige de i forslaget § 3 opstillede betingelser.

Når det pågældende finansårs regnskab for den tilskudsmodtagende zoologiske have foreligger, vil det efter budgettet ydede driftstilskud blive reguleret op eller ned i overensstemmelse med den faktiske, endelige lønudgift i finansåret. Forslaget svarer i princippet til bestemmelsen i § 1, stk. 4, i den nye museumslov.

Man finder det rigtigst at sikre staten mod uacceptable stigninger i de mulige lovbundne driftstilskud. Der foreslås derfor på samme måde som i museumsloven et absolut loft for statstilskuddet til den enkelte zoologiske have på 2 mill.kr. Dette maksimumsbeløb kan ikke overskrides, med mindre særlig hjemmel opnås på finansloven. Maksimumsbeløbet foreslås pristalsreguleret med 3% for hver fulde 3 points udsving i reguleringspristallet, hvorved en udhuling af maksimumsbeløbets værdi på grund af pris- og lønud-

viklinger undgås. Forslaget om et pristalsreguleret maksimumsbeløb svarer til den ordning, der er fastsat i § 1, stk. 1, i den nye museumslov.

Man har overvejet, hvorvidt man på samme måde som i museumslovgivningen skulle foreslå statstilskud til zoologiske haver gjort ubetinget afhængige af lokale tilskud, typisk kommunale eller amtskommunale tilskud. Man er imidlertid meget tilbage herfor, på samme måde som tilskud til specialmuseer efter museumslovens § 2 kan ydes uafhængigt af, om der opnås lokale tilskud. Ved at gøre bestemmelsen om tilskud fra anden side fakultativ, er staten frit stillet og kan i det enkelte tilfælde træffe beslutning om, hvorvidt man skal knytte sit tilskud sammen med tilskud fra anden side eller ej.

Til stk. 2.

Det er vigtigt, at den støtte, der efter forslaget kan ydes zoologiske haver, ikke begrænses til driftstilskud, men at der tillige bliver mulighed for at fremme en udvikling, hvorved havernes modernisering og udbygning muliggøres. Som anført i betænkningens afsnit VI er det af væsentlig betydning for Zoologisk Have i København at udnytte sine fremtidige muligheder gennem realisering af en langtidsplan, hvor bygge- og anlægsprogrammet skal sikre, at haven kan leve op til de krav, der stilles og med stigende styrke vil blive stillet til zoologiske haver, der vil hævde deres plads i første række. Havens historie har givet erfaringer for, at perioder, hvor økonomien ikke tillod en fortløbende modernisering og forbedring af bygninger og anlæg, senere har haft særdeles alvorlige følger for haven. Sådanne kriser og alvorlige belastninger kunne formentlig have været undgået, hvis et jævnt fremadskridende fornyelses- og udbygningsprogram kunne have været gennemført.

Det er både af hensyn til dyrene og af hensyn til den attraktive værdi for publikum af største betydning, at den zoologiske have ikke må give afkald på et sådant udviklingsprogram.

Det foreslås derfor, at staten åbner mulighed for støtte på dette område, og at denne støtte, således som det ofte er tilfældet ved bygge- og anlægsarbejder, ydes i form af rente- og afdragsfrie lån. Lånene forudsættes på normal måde sikret ved tinglyst pant i jord og/eller bygninger og med klausul om gældens forfald ved salg eller hel eller delvis ophør af den virksomhed, der var forudsætning for lånets ydelse.

I modsætning til driftstilskud efter stk. 1 er der ikke her tale om lovbundne udgifter, men lånene vil blive søgt ved særlig bevilling i de enkelte tilfælde.

Som i stk. 1 foreslås en fakultativregel, hvorefter lånet kan gøres betinget af økonomisk støtte fra anden side. Sådant støtte kan være i form af penge eller i form af gratis tjenesteydelser som entreprenørarbejde o.s.v. Støtten kan være kommunal, amtskommunal eller privat, f.eks. fra foreninger eller fonde eller sponsor-firmaer, der ønsker deres navn knyttet til et bestemt dyreanlæg i haven.

I betænkningens afsnit VI er der redegjort for det store behov for støtte til "generalplanen" for Zoologisk Have i København. Haven imødeser et byggeprogram på ca. 4,5 mill.kr. årligt i de første 2 år, hvilket beløb man håber tilvejebragt ved en så vidt muligt ligelig fordeling mellem Hovedstadsrådet, staten og haven selv, idet Zoologisk Have gennem sin støtteforening "Zoo Zoo" og ved at opnå tilskud fra andre foreninger, fonde, firmaer m.v. håber at kunne dække indtil den ene trediedel af finansieringsbehovet. Statens årlige støtte til bygge- og anlægsarbejder vil på dette grundlag beløbe sig til ca. 1,5 mill.kr. i de første 2 år. Såfremt Zoo ikke fuldtud kan skaffe den forventede trediedel, skal de offentlige tilskud dog ikke kunne sættes op over de forudsete beløb, således som disse er angivet i afsnit VI.E., det vil i de første 2 år sige ikke over nævnte 1,5 mill.kr., beregnet i prisniveau pr. 1. januar 1976.

Udvalget har ikke haft kendskab til generelle bygge- og anlægsplaner fra andre zoologiske haver eller dyreparker.

Til stk. 3.

Der foreslås tilvejebragt en rådighedssum, på samme måde som det er bestemt i § 5 i den nye museumslov. Summens størrelse foreslås fastsat til 5% af de i henhold til stk. 1 beregnede driftstilskud. Antages disse at andrage 1.734.167 kr. bliver rådighedssummen 86.708 kr. Summen kan fordeles til særlige opgaver, herunder fællesopgaver og pædagogiske opgaver, for zoologiske haver. Ikke blot de efter § 2 godkendte haver, men alle haver, der kan henføres under definitionen i § 1, kan få støtte af rådighedssummen.

Som særlige opgaver kan nævnes uddannelse af zoo-personale, skoletjenesten, ekstraordinære dyreindkøb, skilteproduktion m.m. Opgaver inden for disse og andre områder kan i vidt omfang ventes tilrettelagt i fællesskab mellem de zoologiske haver og dyreparker gennem det i 1975 på initiativ af Zoologisk Have i København oprettede kontaktudvalg, hvis medlemmer er Zoo i København og de i betænkningens afsnit V nævnte haver og dyreparker. Der må lægges stor

vægt på samarbejdet mellem haverne, som kan ventes styrket og udvidet gennem kontaktudvalget, og det er naturligt, om rådighedssummen benyttes også til en styrkelse af kontaktudvalgets virksomhed.

Støtte efter stk. 3 er ikke afhængig af støtte fra anden side.

Til § 5.

Bestemmelsen har sammenhæng med § 3, nr. 3. Tilskudsgivende myndigheder omfatter stat, amtskommuner og kommuner.

Til § 6.

Som rådgivende, indstillende organ i forhold til ministeren for kulturelle anliggender og andre tilskudsgivende instanser og til vejledning for havernes ledelse foreslås nedsat et tilsynsråd for zoologiske haver, bestående af 7 medlemmer, hvoraf 4 vælges af ministeren og 3 af henholdsvis Hovedstadsrådet, Amtsrådsforeningen og Kommunernes Landsforening.

§§ 2 og 4, stk. 3, omtaler udtrykkeligt indstillinger fra et tilsynsråd til ministeren om henholdsvis godkendelse af zoologiske haver som tilskudsberettigede og fordeling af den særlige rådighedssum.

En væsentlig opgave for tilsynsrådet vil blive at udarbejde indstilling efter § 2, hvorved rådet skal tage stilling først og fremmest til opfyldelsen af de i § 3 nævnte betingelser, men rådet vil naturligvis kunne inddrage også andre momenter i sin vurdering, ligesom administrative vilkår kan foreslås knyttet til ydelser af statstilskud. Rådet vil tillige løbende skulle kontrollere, at éngang godkendte zoologiske haver fortsat opfylder de givne betingelser. I denne forbindelse bør det sikres, at rådet med jævne mellemrum, f.eks. mindst en gang i hver 4-års beskikkelsesperiode, tager godkendte zoologiske haver op til fornyet vurdering.

Rådets indstillinger angår forelagte ansøgninger, hvad enten disse lyder på godkendelse efter § 2, driftstilskud efter § 4, stk. 1, anlægsstøtte efter § 4, stk. 2, eller tilskud af rådighedssummen efter § 4, stk. 3. Ved ansøgninger om anlægsstøtte (lån) skal rådet bl.a. give en vurdering af det projekt, hvortil statslånet søges.

Rådet vil iøvrigt være rådgivende for ministeren i alle sager vedrørende zoologiske haver, således f.eks. spørgsmålet om godken-

delse af vedtægter (§ 3, nr. 2) og af regnskaber og budgetter (§ 3, nr. 3), herunder lønningsudgifter og stillinger i henhold til budgetterne, hvorefter det lovbundne driftstilskud skal beregnes.

Da lovudkastets tilskudsordning er knyttet til en - omend fakultativ - regel om tilskud også fra anden side, hvilket typisk vil sige fra den pågældende amtskommune, fra Hovedstadsrådet eller en eller flere kommuner, må det være hensigtsmæssigt, at disse myndigheder medinddrages i det organ, der i første instans skal vurdere og senere kontrollere de zoologiske havers og dyreparkers tilskudsværdighed.

Tilsynsrådets forberedende arbejde og den følgende indstilling må derved forventes i praksis at kunne få betydning også som et oplæg til behandling af tilskudssagerne på amtskommunalt og kommunalt plan.

Man er af den opfattelse, at de 4 af ministeren udpegede medlemmer skal repræsentere den faglige sagkundskab inden for området. Det vil således være naturligt, om der udpeges en zoolog, en dyrepsykolog, en dyrlæge og en zoo-direktør, men man bør dog ikke lægge sig fast på bestemte, faglige krav til disse 4 medlemmer. Man kunne således også tænke sig en brugerrepræsentant - f.eks. fra skolesektoren - udpeget. En vis fleksibilitet må være hensigtsmæssig, også således, at medlemskredsens faglige sammensætning ikke nødvendigvis skal være den samme i hver beskikkelsesperiode.

Til stk. 2.

Da der formentlig som bemærket til stk. 1 vil blive valgt kommunalpolitikere til tilsynsrådet, anses det for hensigtsmæssigt, at rådet beskikkes for 4 år ad gangen, således at valgperioden i rådet begynder 1/2 år efter hver kommunal valgperiodes begyndelse. Der gives herved de kommunale råd en passende tid til efter nyvalg at udpege eller genudpege medlemmer til tilsynsrådet.

Medlemmerne af tilsynsrådet bør kunne genvælges.

I tilsynsrådets forretningsorden bør det bestemmes, at rådet nedsætter et forretningsudvalg, og at der kan nedsættes arbejdsudvalg, der skal fremkomme med forslag til de enkelte sagers behandling i det samlede tilsynsråd.

Til § 7.

Bestemmelsen giver den fornødne hjemmel for ministeren til at uddybe Lovens regler og tilrettelægge administrationen af dem. Især vil nærmere regler for tilsynsrådets virksomhed være ønskelige.

Til § 8.

Den nuværende støtteordning for Zoologisk Have i København, hvorefter staten, jævnsides med Hovedstadsrådet, ud over det ordinære årlige tilskud på 200.000 kr. yder 1 mill.kr. årligt, udløber med finansåret 1976-77, hvorfor en nyordning må træde i kraft med virkning fra og med finansåret 1977-78.

Nr. 193.

12. juni.

Lov om ændring af lov om værn for dyr.

VI FREDERIK DEN NIENDE, af Guds Nåde Konge til Danmark, de Venders og Goters, Hertug til Slesvig, Holsten, Stormarn, Ditmarsken, Lauenborg og Oldenburg, gør vitterligt:

Folketinget har vedtaget og Vi ved Vort samtykke stadfæstet følgende lov:

§ 1.

§ 6 i lov nr. 256 af 27. maj 1950 om værn for dyr affattes således:

„§ 6. Dyr må ikke dresseres eller bruges til fremvisning, cirkusforestillinger, filmsoptagelser eller lignende, såfremt dyret herved påføres skade eller alvorlig smerte.

Stk. 2. Vilde dyr må ikke anvendes ved forestillinger i cirkus, varieteer og lignende virksomheder. Fremvisning af dyr i omrejsende menagerier må ikke finde sted.

Stk. 3. Zoologiske haver, dyreparker og lignende må ikke oprettes uden politiets tilladelse. Justitsministeren kan give nærmere forskrifter om tilsyn med sådanne virksomheder og om dyrenes opholdsrum, bure m. v.

Stk. 4. Justitsministeren kan meddele undtagelse fra bestemmelsen i stk. 2, 1. punktum.“

§ 2.

Loven træder i kraft den 1. januar 1963.

Givet på Amalienborg, den 12. juni 1962.

Under Vor Kongelige Hånd og Segl.

FREDERIK R.

Hans Hækkerup.

Justitsmin. j. nr. L.A. 85-1960.

Folketingstid. 1961-62: 1773, 2168, 4619, 4829; A. 637; B. 963, 1029; C. 599.



23. august.

1169

Nr. 361.

Bekendtgørelse om indretning m. v. af zoologiske haver, dyreparker og lignende.

I henhold til § 6, stk. 3, i lov nr. 256 af 27. maj 1950 om værn for dyr fastsættes:

§ 1. Tilladelse til at oprette zoologiske haver, dyreparker og lignende meddeles af politiet på det sted, hvor virksomheden agtes etableret.

§ 2. Udvidelse og ombygning af virksomheden må ikke finde sted uden politiets tilladelse. Det samme gælder flytning eller ændret anvendelse af bure, grotter og indhegninger m. v.

§ 3. Ansøgninger i henhold til §§ 1 og 2 skal indeholde oplysning om antal og art af de dyr, der ønskes anbragt i virksomheden, samt om placeringen og konstruktionen af de bygninger, bure, grotter, indhegninger m. v., der agtes opført til brug for dyrene, og om de byggematerialer, der skal anvendes. Med ansøgningen skal endvidere følge en situationsplan, der angiver placeringen af virksomhedens enkelte dele samt detaljerede tegninger af bygninger, bure, grotter m. v.

§ 4. Villkårene for en tilladelse fastsættes af politiet efter forhandling med kredsdyrlægen og i overensstemmelse med de i §§ 5 og 6 nævnte retningslinjer.

§ 5. Arealet, hvorpå virksomheden agtes oprettet, skal med hensyn til beliggenhed, jordbundsforhold og afløbsforhold være egnet til formålet og være af forsvarlig størrelse beregnet efter antallet og arten af de dyr, der agtes anskaffet.

Stk. 2. Der skal være vandledning til virksomheden med tilslutning til de huse og grotter m. v., hvor rindende vand er nødvendigt af hensyn til renholdelse.

Stk. 3. Huse, hvori dyr anbringes, skal have tilstrækkeligt dagslys, være forsynet med elektrisk lys og være velisolerede og rottesikrede. Gulve skal være af egnet materiale. Såfremt afløb skønnes nødvendigt, skal gulvene være forsynet med fald til afløb. Huse for tropiske dyr eller dyr, der kræver varme, skal kunne opvarmes. Der skal være plads til midlertidig afsondring af nytilførte, syge eller tilskadede dyr.

Stk. 4. Bure og grotter skal være solide og rummelige, afpasset efter dyrenes art og antal samt udført således, at dyrene beskyttes mod regn og blæst m. v. og ikke kan undvige. For større rovdyr og andre for mennesker farlige dyr skal der indrettes vekselbure (d. v. s. bure, der er forsynet med for- og bagrum).

Stk. 5. Løbegårde skal have pladsforhold afpasset efter dyrenes antal og art og være indhegnet, således at dyrene ikke kan undvige. Løbegårde skal have fald til kloak eller naturligt afløb og på et efter dyrearten afpasset begrænset område være forsynet med makadam, ral, grus eller lignende.

Stk. 6. For dyr, der ikke tåler at opholde sig i det fri om natten, skal løbegårde, bure og grotter være forsynet med et tilstødende opholdsrum til overnatning. Opholdsrummet, der også skal yde dyrene beskyttelse mod regn, blæst og kulde, skal have en passende størrelse. Loftshøjden skal altid

være sådan, at dyrene kan stå oprejst uden at berøre loftet.

Stk. 7. Foran bure, løbegårde, grotter m. v., der rummer farlige dyr, skal der være opsat afspærringer i en sådan afstand, at publikum er udelukket fra at komme i berøring med dyrene. Ved indretning af bure for giftslanger og lignende farlige dyr skal særlige sikkerhedsforanstaltninger træffes.

§ 6. Der skal til virksomheden være knyttet personale med fornøden erfaring og kendskab til dyrs, herunder eventuelt også vilde dyrs fodring og pleje.

Stk. 2. Dyrene skal plejes forsvarligt og forsynes med tilstrækkelige mængder af egnet foder og drikke.

Stk. 3. Huse, bure, løbegårde, grotter m. v. skal holdes i god og forsvarlig stand og renholdes ved fjernelse af gødning, urin, snavs samt tilsølet strøelse, foder og lignende.

Stk. 4. Der skal til virksomheden, for dennes regning, være knyttet en autoriseret dyrlæge, der skal tilse dyrene mindst én gang om måneden, og som straks skal tilkaldes, såfremt et dyr bliver sygt eller kommer til skade.

Stk. 5. Der skal straks ske anmeldelse til vedkommende politimester, såfremt farlige dyr undslipper.

§ 7. Politiet fører tilsyn med zoologiske haver, dyreparker og lignende og skal lejlighedsvis foretage uanmeldt eftersyn af virksomhederne. Eftersynet kan foretages sammen med kredsdyrlægen.

§ 8. Overholdes de for en tilladelse fastsatte vilkår ikke, eller undlader indehaveren at efterkomme et af politiet efter bekendtgørelsen givet pålæg, kan tilladelsen tilbagekaldes.

§ 9. Bekendtgørelsen træder i kraft den 1. januar 1968.

§ 10. Foranstående bestemmelser finder også anvendelse på zoologiske haver, dyreparker og lignende, der er tilladt oprettet inden bekendtgørelsens ikrafttræden.

Stk. 2. For virksomhedernes indretning i overensstemmelse med bestemmelserne i § 5 kan politiet give en efter forholdene afpasset frist på højst 2 år fra bekendtgørelsens ikrafttræden.

Justitsministeriet, den 23. august 1967.

K. Axel Nielsen.

/ Ringgård.

29. august.

Nr. 176.

Cirkulæreskrivelse om tilsynet med zoologiske haver, dyreparker og lignende.

(Til politidirektøren i København og samtlige politimestre).

Ved justitsministeriets bekendtgørelse nr. 361 af 23. august 1967, der træder i kraft den 1. januar 1968, er der i medfør af dyreværnslovens § 6, stk. 3, givet bestemmelser om zoologiske haver, dyreparker og lignende. Opmærksomheden henledes endvidere på, at der efter politivedtægternes regler om

offentlige forlystelser kræves politiets tilladelse til åbning af sådanne virksomheder for publikum. Bekendtgørelsen og politivedtægterne vil eventuelt også kunne omfatte indretning af f. eks. restaurationsvirksomheders haver til offentlig forevisning af dyr.

Justitsmin. 2. kt. j. nr. 1965-9-4

80

Det bemærkes, at der i forbindelse med tilladelserne bør stilles krav om, at der for virksomheden skal foreligge en ansvarsforsikring, der dækker virksomhedens erstatningsansvar over for besøgende, der lider skade ved dyrenes adfærd.

I tilslutning til bestemmelserne om vilkårene for tilladelserne m. v. skal man meddele, at *direktør Svend Andersen, Zoologisk have, Roskildevej 36, København F.*, har erklæret sig villig til efter anmodning vederlagsfrit at yde politi og kredsdyrlæger råd og vejledning i sager af denne art.

Vedørende overgangsreglen i bekendtgørelsens § 10 bemærkes, at der for hver enkelt virksomhed vil kunne fastsættes for-

skellige tidsfrister for afhjælpning af eventuelle mangler, afhængig af forholdene og under hensyntagen til sikkerhedskravene og dyrenes levetid.

Opmærksomheden henledes i øvrigt på reglerne i sundhedslovgivningen, herunder sundhedsvedtægten og lovgivningen om sygdomme hos dyr, i det omfang disse regler finder anvendelse på zoologiske haver, dyreparker og lignende. Endelig henledes opmærksomheden på reglerne i dyreværnslovens §§ 13-15, der bl. a. vil kunne finde anvendelse i tilfælde, hvor indehaveren af virksomheden af økonomiske eller andre grunde bliver ude af stand til at sikre dyrene forsvarlig pleje.

Justitsministeriet, den 29. august 1967.

K. Axel Nielsen.

/ Ringgård.

Nr. 228.

5. december 1975.

Cirkulæreskrivelse om zoologiske haver m. v.

(Til politidirektøren og samtlige politimestre).

Efter dyreværnslovens § 6, st. 3, må zoologiske haver, dyreparker, og lignende ikke oprettes uden politiets tilladelse.

Nærmere regler er givet ved justitsministeriets bekendtgørelse nr. 361 af 23. august 1967 om indretning m. v. af zoologiske haver, dyreparker og lignende.

Som tidligere meddelt har rektor Svend Andersen, Vallensbæk Statsskole, og direktør Arne Schiøtz, Danmarks Akvarium, erklæret sig villig til efter anmodning at yde politi og kredsdyrlæger råd og vejledning i sager vedrørende zoologiske haver m. v. Skriftlige henvendelser herom sendes til justitsministeriets konsulenter vedrørende zoologiske haver m. v., adresse Danmarks Akvarium, Kavalergården 1, 2920 Charlottenlund.

Af hensyn til konsulenternes arbejde skal man anmode om, at en liste over de i hver politikreds meddelte tilladelser til zoologiske haver m. v. med angivelse af de stillede vilkår samt oplysning om ansvarsforsikringer og forsikringsbeløb (jfr. justitsministeriets cirkulæreskrivelse nr. 176 af 29. august 1967) må blive indsendt til justitsministeriet senest 1. marts 1976. Genparten af fremtidige tilladelser samt ændringer eller tilbagekaldelser heraf bedes i to eksemplarer direkte sendt til konsulenterne under ovennævnte adresse.

Da afgrænsningen af „zoologiske haver, dyreparker og lignende“ har givet anledning til nogen usikkerhed skal man meddele følgende vejledende retningslinjer for reglerens område.

Reglerne gælder kun offentligt tilgængelige anlæg.

Kræves der betaling for adgangen, finder reglerne altid anvendelse.

I øvrigt kan den omstændighed, at forevisning af dyrene for almenheden er egnet til at forøge omsætningen i en virksomhed, hvortil dyreholdet er knyttet, f. eks. restaurations- eller anden erhvervsvirksomhed, tale for, at anlægget må anses som omfattet af bestemmelsen.

Omfatter dyreholdet kun enkelte dyr, falder det normalt uden for lovens regulering.

I tvivlstilfælde vil dyrehold kun omfattende dyr, der sædvanligt holdes som husdyr eller kæledyr, snarere kunne betragtes som faldende uden for lovens område end mere usædvanlige dyr.

Det bemærkes, at § 6, stk. 3, i dyreværnsloven ikke finder anvendelse på fremvisning af dyr i dyrehandler, cirkus, variteer m. v. For så vidt angår disse virksomheder henvises til bestemmelserne i dyreværnslovens § 6, stk. 4, jfr. stk. 2, og § 17, stk. 1.

Justitsministeriet, den 5. december 1975.

P. M. V.

E. B.

Jørgen Paulsen.

Driftsregnskab for perioden 1/10 1971 - 30/9 1972

INDTÆGTER:

BILLETSALG OG ABONNEMENT 6.158.062,00

FORPAGTNINGSAFGIFTER:

Restauration	324.023,29	
Is, chokolade, popcorn	324.511,00	
Legotog	33.938,90	
Fotoboks og hoppedyr	8.676,53	
Vægtautomater	5.310,66	
Garderobe og klapvogne	7.922,85	
Fotograf	413,20	704.796,43

FORTJENESTE VED:

Udkigstårn	50.769,37	
Chokoladeautomater	14.689,27	
Zooøenirkiosk	46.310,57	
Delfinforevisning	57.407,40	
Førere	22.542,66	
Ponyridning	31.615,31	
Gaver og indsamlinger	32.477,88	
Leje- og sponsorindtægter	93.500,00	
Forskellige indtægter	53.455,23	
Underskud på toiletter	÷ 100.585,17	302.182,52

TILSKUD:

Kulturministeriet	200.000,00	
Storkøbenhavns kommuner	419.113,00	
Rentør H. Jacobsens Legat	7.000,00	626.113,00

7.791.153,95

Underskud 470.085,92

8.261.239,87

UDGIFTER:

Lønninger	4.358.140,35	
÷ ekstraord. indtægt vedr. tilbageførte feriepenge hensat pr. 1/10 1971	202.000,00	4.156.140,35
	<hr/>	
Pensionspræmier	125.505,67	
Brændsel og belysning	247.770,58	
Reklame	239.163,69	
Dyrenes fodring	649.666,89	
Ejendomsskatter og vandafgifter	321.144,39	
Forsikringer	182.445,15	
Tryksager, porto, telefon m. v.	141.518,46	
Leje af familiehaven og terræn	3.625,00	
Transportudgifter	96.497,52	
Rejser og repræsentation	118.657,39	
Rengøringsartikler og vask	40.207,80	
Lossepladsafgifter og afbrænding af affald	21.493,27	
Kontingenter og honorarer	24.225,90	
Skadedyrsbekæmpelse	16.419,41	
Stempling af kontrakter	19.230,00	
Regulering af moms	21.328,78	
Forskellige udgifter	31.745,95	6.456.786,20
	<hr/>	
Renter og provision		272.813,42
VEDLIGEHOLDELSE OG MODERNISERING AF:		
Bygninger og tekniske anlæg	472.384,44	
Veje, pladser, hegn, bassiner og kloak	281.756,07	
Inventar	143.987,59	
Haveanlæg	206.319,83	
Dyrebestanden	114.666,39	1.219.114,32
	<hr/>	
AFSKRIVNINGER:		
Inventaret 20%	86.180,98	
Inventaret, ekstraord. på rest. inventar	100.000,00	
Automobiler 30%	43.944,32	
Bygninger 3%	82.400,63	312.525,93
	<hr/>	
		<hr/>
		8.261.239,87

Status pr. 30. september 1972

AKTIVER:

Kassebeholdning	30.345,88	
Girobeholdning	1.508,94	
Værdipapirer	8.125,00	
Forudoverført løn	41.661,71	
Forudbetalte forsikringer	18.567,25	
Debitorer	244.643,46	
Gavedebitorer	247.000,00	
Kongskilde Møllegaard	186.908,98	778.761,22

BEHOLDNINGER:

Foder, brændsel, materialer, chokolade og marketenderi	59.064,67	
Zoovenirkiosk	110.315,99	169.380,66

DYREBESTANDEN: 1.590.000,00

GOODWILL (Restauration): 90.000,00

INVENTAR:

Saldo pr. 1/10 1971	285.772,36	
Nettotilgang	145.108,62	
	430.880,98	
÷ afskrivning 20%	86.180,98	
	344.700,00	
Anskaffelse af restaurationsinventar	231.000,00	
÷ ekstraord. afskrivning	100.000,00	131.000,00
		475.700,00

AUTOMOBILER:

Saldo pr. 1/10 1971	82.140,40	
Nettotilgang	64.340,67	
	146.481,07	
÷ afskrivning	43.944,32	102.536,75

BYGNINGER:

Saldo pr. 1/10 1971	2.436.665,87	
Nyanlæg	310.002,91	
	2.746.668,78	
÷ afskrivning	82.400,63	2.664.268,15
		5.870.646,78

GÆLD:

Bankgæld (ejerpantebreve kr. 1.100.000,00)	2.774.034,38	
Gældsbreve, Privatbanken, Landmandsbanken og Handelsbanken	150.000,00	
Kreditorer	973.480,45	
Lån, SAS Catering A/S	344.161,84	
MOMS	57.912,31	
Kildeskat	133.514,00	
Feriepenge (til løst ansatte)	154.103,07	
Zoologisk Haves Venners Fond	635.000,00	
Rejsefond	12.329,15	5.234.535,20
		<hr/>

EGENKAPITAL:

Saldo pr. 1/10 1971	1.106.197,50	
Underskud i 1971/72	470.085,92	636.111,58
		<hr/>
		5.870.646,78

Staten har første prioritets panteret i Zoologisk Haves bygninger (for leje).

I ovennævnte bankgæld er bl.a. inkluderet 2 kassekreditter på tilsammen kr. 303.759,85, for hvilke E. Blomberg & Co. A/S og Frisko Sol Is A/S har stillet kautioner.

Bent Muus
formand

J. Günther Petersen
næstformand

N. O. Christensen

Prins Georg

Urban Hansen

Arne Stæhr Johansen

Preben Lassen

Niels Thorsen

K. G. Wingstrand

København, marts 1973

Arne S. Dyhrberg
adm. dir.

Jacob Hyltoft
kontorchef

Ovenstående regnskab er revideret:
Centralanstalten for revision

Ejnar Fryd
statsaut. revisor

Erling Jensen
revisor

Driftsregnskab for perioden 1/10 1972 – 30/9 1973

INDTÆGTER

BILLETSAVG OG ABONNEMENT 6.625.945,00

FORPAGTNINGSAFGIFTER:

Restauration	321.616,48	
Is, chokolade og popcorn	338.879,40	
Fotobox og hoppedyr	8.421,07	
Vægtautomater	5.616,05	
Garderobe og klapvogne	5.000,00	679.533,00

NETTOFORTJENESTE VED:

Udsigtstårn	31.109,45
Chokoladeautomater	18.208,80
Zooenirkiosk	12.975,68
Delfinforevisning	160.075,91
Zoo-bøger og foldere	12.775,66
Ponyridning	18.761,98
Zoo-tog	69.861,87

÷ NETTOTAB VED: 323.769,35

Toiletter	128.572,55		
Minibiler	13.170,31	141.742,86	182.026,49

Forskellige indtægter	80.817,44
Regulering af moms	6.262,20

7.574.584,13

UDGIFTER:

Lønninger	4.774.409,20	
Pensionspræmier	138.285,94	
Brændsel og belysning	280.019,96	
Reklame	190.160,48	
Dyrenes fodring	778.681,24	
Ejendomsskatter og vandafgifter	396.398,04	
Forsikringer	201.518,97	
Tryksager, porto, telefon m.v.	137.730,99	
Leje af familiehaven og terræn	3.625,00	
Transportudgifter	108.505,69	
Rejser og repræsentation	94.810,90	
Rengøringsartikler, vask og rengøring	86.857,53	
Renovation	18.576,91	
Kontingenter og honorarer	30.785,58	
Skadedyrsbekæmpelse	15.511,36	
Forskellige udgifter	53.051,65	÷ 7.308.929,44

265.654,69

Transport	265.654,69
-----------	------------

VEDLIGEHOLDELSE OG MODERNISERING AF:

Bygninger og tekniske anlæg	453.122,01	
Veje, pladser, hegn, bassiner og kloak	219.516,34	
Inventar	169.255,56	
Haveanlæg	245.329,99	
Dyrebestand, køb ÷ salg	143.413,55	÷ 1.230.637,45

Resultat før renter og afskrivninger	÷ 964.982,76
--------------------------------------	--------------

Renter og provision, netto	÷ 449.175,15
----------------------------	--------------

AFSKRIVNINGER:

Inventar, 20% af saldo	95.648,56	
Restaurationsinventar, ekstraordinært	48.199,95	
Automobiler, 30% af saldo	30.761,05	
Bygninger, 3% af saldo	79.928,15	
Restaurationsombygning, 1/12 af anskaffelsessum	151.428,90	÷ 405.966,61

Resultat af havens drift	÷ 1.820.124,52
--------------------------	----------------

Kursregulering af beholdning af værdipapirer	÷ 3.602,67
--	------------

÷ tab på mellemværende med

Den Selvejende Institution Kongskilde

Møllegård under afvikling	÷ 100.250,11
---------------------------	--------------

÷ 1.923.977,30

GAVER OG TILSKUD FRA PRIVATE:

Gaver	19.601,50	
Sponsorindtægter	36.000,00	
Fonds	31.500,00	
Arv, pantebrev nom. kr. 71.050	48.206,95	135.308,45

÷ 1.788.668,85

INDGÅEDE TILSKUD FRA DET OFFENTLIGE:

Kulturministeriet	200.000,00	
Amter og kommuner	430.241,40	630.241,40

Årets nettoresultat (underskud)	÷ 1.158.427,45
---------------------------------	----------------

Overført til havens egenkapital.

Status pr. 30. september 1973

AKTIVER:

Kassebeholdning		15.155,25	
Girobeholdning		864,24	
Værdipapirer, nom. 73.723,68		47.045,38	
Forudoverført løn		42.002,01	
Forudbetalte foderudgifter		15.000,00	
Debitorer		324.610,70	
Gavedebitorer		63.500,00	
Kongskilde Møllegaard	104.750,81		
+ tab	<u>100.250,11</u>	4.500,70	
Moms		9.620,99	522.299,27

BEHOLDNINGER:

Foder, brændsel, materialer og chokolade		73.744,23	
Zoovenirkiosk		<u>102.759,36</u>	176.503,59
Dyrebestanden			1.590.000,00
Goodwill (restauration)			90.000,00

INVENTAR:

Saldo pr. 1/10 1972		344.700,00	
Tilgang		<u>133.542,78</u>	
		478.242,78	
+ afskrivning		95.648,56	
RESTAURATIONSINVENTAR:		<u>382.594,22</u>	
Saldo pr. 1/10 1972	131.000,00		
Solgt	<u>62.800,05</u>		
	68.199,95		
+ ekstraord. afskrevet	<u>48.199,95</u>	20.000,00	402.594,22

AUTOMOBILER:

Saldo pr. 1/10 1972		102.536,75	
+ afskrivning		<u>30.761,05</u>	71.775,70

BYGNINGER PÅ LEJET GRUND:

Saldo pr. 1/10 1972		2.664.268,15	
+ afskrivning		<u>79.928,15</u>	
		2.584.340,00	
Restaurationsombygning	1.817.147,26		
+ afskrivning	<u>151.428,90</u>	1.665.718,36	4.250.058,36

Ejendomsværdi (bygninger) kr. 4.500.000,00

7.103.231,14

GÆLD

Bankgæld (ejerpantebreve kr. 1.100.000,00)	3.723.877,89		
+ bankindestående	500.000,00		
		<hr/>	
	3.223.877,89		
Bankgæld, Zoo-tog	84.575,21		
Gældsbreve: Privatbanken, Landmandsbanken og Handelsbanken	150.000,00		
Kreditorer	1.302.953,25		
Lån, SAS Catering A/S	1.780.454,56		
Kildeskat	176.944,05		
Feriepenge (til løst ansatte)	179.189,64		
Zoologisk Haves Venners Fond	705.000,00		
Generalplanlægning:			
modtaget af sponsor	25.000,00		
anvendt i 1972/73	2.447,59	22.552,41	7.625.547,01
		<hr/>	
EINKAPITAL:			
pr. 1/10 1972	636.111,58		
tilskud i 1972/73	1.158.427,45	+ 522.315,87	
		<hr/>	
			7.103.231,14

NOTER:

1. Staten har første prioritetspanteret i Zoologisk Haves bygninger (for leje).
2. I ovennævnte bankgæld er bl.a. inkluderet 2 kassekreditter på tilsammen kr. 410.893,26, for hvilke E. Blomberg & Co. A/S og Frisko Sol Is A/S har stillet kautioner.
3. Amtet og kommuner har for finansåret 1973/74 bevilget tilskud på ialt kr. 1 million, hvoraf kr. 430.241,40 er indgået i regnskabsåret 1972/73.

Bent Muus
formand

J. Günther Petersen
næstformand

N. O. Christensen

Prins Georg

Urban Hansen

Arne Stæhr Johansen

Preben Lassen

Niels Thorsen

K. G. Wingstrand

København, januar 1974

Arne S. Dyhrberg
adm. direktør

J. Hyldtoft-Sørensen
kontorchef

Omstående regnskab har vi revideret:
Centralanstalten for revision

Ejnar Fryd Arne Sivertsen
statsaut. revisorer

Erling Jensen
revisor

Driftsregnskab for perioden 1/10 1973 — 30/9 1974

1972/73

t. kr.

INDTÆGTER:				
BILLETSALG OG ABONNEMENT		7.159.029,50	6.626	
FORPAGTNINGSAFGIFTER:				
Restauration	397.699,31			
Is, chokolade og popcorn	392.252,00			
Zooenirkiosk, 1/3 - 30/9	54.624,00			
Fotobox o hoppedyr	5.961,84			
Vægtautomater	5.858,60			
Garderobe og klapvogne	6.000,00	862.395,75	679	
NETTOFORTJENESTE VED:				
Chokoladeautomater	14.147,26			
Delfinforevisning	134.118,69			
Zoo-bøger og foldere	9.223,60			
Ponyridning	17.411,94			
Zoo-tog	105.240,18			
+ NETTOTAB VED:	280.141,67			
Udsigtstårn	91.980,74			
Zooenirkiosk 1/10 - 28/2	20.246,28			
Minibiler	10.543,86	122.770,88	157.370,79	310
Forskellige indtægter				
		103.932,36	81	
Regulering af MOMS				
		5.095,97	6	
		8.287.824,37	7.702	
UDGIFTER:				
Lønninger	5.867.007,44			
Pensionspræmier	165.407,25			
Toiletter	235.243,93			
Brændsel og belysning	359.919,44			
Reklame	309.661,26			
Dyrenes fodring	943.959,90			
Ejendomsskatter	140.016,15			
Vandafgifter	291.296,02			
Forsikringer	205.821,35			
Tryksager, porto, telefon m.v.	171.910,17			
Transportudgifter	124.767,06			
Rejser og repræsentation	148.985,02			
Rengøringsartikler, vask og rengøring	95.506,70			
Renovation	29.692,38			
Kontingenter og honorarer	51.246,49			
Skadedyrsbekæmpelse	20.557,35			
Forskellige udgifter	78.373,90	+ 9.239.371,81	7.437	
		+ 951.547,44	265	

Transport	+ 951.547,44	265
-----------	--------------	-----

VEDLIGEHOLDELSE OG MODERNISERING AF:

Bygninger og tekniske anlæg	373.999,91		
Vejle, pladser, hegn, bassiner og kloak	248.414,00		
Inventar og driftsmidler	211.871,40		
Haveanlæg	306.533,20		
Dyrebestand køb + salg	+ 109.595,68	+ 1.031.222,83	+ 1.231

Resultat før renter og afskrivninger	+ 1.982.770,27	+ 966
--------------------------------------	----------------	-------

Renter og provision, netto	+ 381.558,20	+ 449
----------------------------	--------------	-------

AFSKRIVNINGER:

Inventar, 20% af saldo	96.793,16		
Restaurationsinventar, ekstraordinært	20.000,00		
Automobiler, 30% af saldo	51.459,07		
Bygninger, 3% af saldo	77.530,20		
Restaurationsombygning, 1/12 af anskaffelsestsum	151.428,90	÷ 397.211,33	÷ 406

Resultat af havens drift	+ 2.761.539,80	÷ 1.821
--------------------------	----------------	---------

Kursregulering af værdipapirer	+ 1.227,66	+ 103
--------------------------------	------------	-------

	+ 2.762.767,46	÷ 1.924
--	----------------	---------

GAVER OG TILSKUD FRA PRIVATE:

Gaver	16.455,50		
Sponsorindtægter	18.000,00		
Fonds	8.000,00	42.455,50	135
		+ 2.720.311,96	+ 1.789

INDGÅEDE TILSKUD FRA DET OFFENTLIGE:

Kulturministeriet	2.372.000,00		
Amter og kommuner	1.569.759,00	3.941.759,00	630

Årets nettoresultat (overskud)	1.221.447,04	+ 1.159
--------------------------------	--------------	---------

Overført til havens egenkapital

Status pr. 30/9 1974

AKTIVER:

			1972/73
			t. kr.
Kassebeholdning	25.899,96		
Girobeholdning	8.618,48		
Værdipapirer, nom. 62.792,14	34.926,18		
Forudoverført løn	49.359,18		
Forudbetalte foderudgifter	20.000,00		
Debitorer	854.979,21		
Gavedebitorer	11.000,00	1.004.783,01	522

BEHOLDNINGER:

Foder, brændsel, materialer og chokolade	109.533,06		
Postkort, plakater, bøger og foldere	109.204,79	218.737,85	176
Dyrebestanden		1.590.000,00	1.590

INVENTAR:

Saldo pr. 1/10 1973	382.594,22		
Nettotilgang	101.371,58		
	483.965,80		90
+ afskrivning	96.793,16		
	387.172,64		

RESTAURATIONSINVENTAR:

Saldo pr. 1/10 1973	20.000,00		
+ ekstraordinært afskrevet	20.000,00	0,00	
		387.172,64	403

AUTOMOBILER:

Saldo pr. 1/10 1973	71.775,70		
Købt	124.460,54		
	196.236,24		
Solgt	24.706,00		
	171.530,24		
+ afskrivning	51.459,07	120.071,17	72

BYGNINGER PÅ LEJET GRUND:

saldo pr. 1/10 1973		2.584.340,00	
+ afskrivning		77.530,20	
		2.506.809,80	
Restaurationsombygning	1.665.718,36		
+ afskrivning	151.428,90	1.514.289,46	4.250
		4.021.099,26	
Ejendomsværdi (bygninger) kr. 4.500.000,00			

	7.341.863,93	7.103
--	--------------	-------

1972/73

t. kr.

GÆLD

Bankgæld	3.415.007,64		
+ bankindestående	1.362.013,81		

2.052.993,83

Bankgæld, Zoo-tog	59.143,29		
-----------------------------	-----------	--	--

Gældsbreve: Privatbanken, Landmandsbanken

og Handelsbanken	150.000,00		
----------------------------	------------	--	--

Kreditorer	1.103.031,21		
----------------------	--------------	--	--

Lån, SAS Catering A/S	1.937.463,03		
---------------------------------	--------------	--	--

Kildeskat	222.780,00		
---------------------	------------	--	--

Moms	76.329,09		
----------------	-----------	--	--

Feriepenge	254.042,60		
----------------------	------------	--	--

Acceptgæld	67.851,93		
----------------------	-----------	--	--

GENERALPLANLÆGNINGEN:

Saldo pr. 1/10 1973	22.552,41			
Anvendt i 1973/74	19.568,27	2.984,14		
Gaver til nyanlæg:				
Modtaget i 1973/74	123.000,00			
Anvendt i 1973/74	87.623,94	35.376,06	5.961.995,18	7.625

EGENKAPITAL:

Saldo pr. 1/10 1973	+ 522.315,87			
Tab på overtagne gavedebitorer	31.500,00			
Gave fra Zoologisk Haves				
Venners Fond	712.237,58	+ 553.815,87		
Overskud i 1973/74	1.221.447,04	1.933.684,62	1.379.868,75	+ 522
			7.341.863,93	7.103

NOTER:

1. Staten har første prioritetspanteret i Zoologisk Haves bygninger (for leje).
2. Til sikkerhed for bankgæld er afgivet ejerpantebreve på kr. 1.100.000,00 i havens bygninger.
3. I ovennævnte bankgæld er bl.a. inkluderet 2 kassekreditter på tilsammen kr. 415.007,64 for hvilke E. Blomberg & Co. A/S og Frisko Sol Is A/S har stillet kautioner.
4. Acceptgæld, kr. 67.852,00, er sikret med pant i automobil bogført til kr. 82.816,00.

Bent Muus
formand**J. Günther Petersen**
næstformand**N. O. Christensen****Prins Georg****Urban Hansen****A. Stæhr Johansen****Preben Lassen****Niels Thorsen****K. G. Wingstrand**

København, januar 1975

Arne S. Dyhrberg
adm. direktør**J. Hyldtoft-Sørensen**
kontorchef

Foranstående regnskab har vi revideret:

Centralanstalten for revision

A. Sivertsen
statsaut. revisor**P. Falk Sørensen****Erling Jensen**
revisor

Driftsregnskab for perioden 1/10 1974 - 31/12 1975 (15 mdr.)

1973/74 (12 mdr.)

1000 kr.

INDTÆGTER:

Billetsalg og abonnement	9.164.666	7.159
--------------------------	-----------	-------

Forpagtningsafgifter:

Restauration	492.857	
Is, chokolade og popcorn	385.907	
Zoovenirkiosk	64.303	
Fotobox og hoppedyr	5.683	
Vægtautomater	9.560	
Minibiler	11.602	
Garderobe og klapvogne	<u>6.000</u>	862
	975.912	

Nettofortjeneste ved:

Udsigtstårn	22.957	
Chokoladeautomater	19.067	
Delfinforevisning	126.812	
Zoo-bøger og foldere	12.842	
Ponyridning	8.577	
Zoo-tog	<u>91.708</u>	158
	281.963	

Forskellige indtægter

	<u>78.660</u>	109
	10.501.201	8.288

UDGIFTER:

Lønninger	8.793.414	
Pensionspræmier	235.798	
Brændsel og belysning	597.095	
Reklame	319.473	
Dyrenes fodring	1.246.557	
Ejendomsskatter	170.386	
Vandafgifter	455.425	
Forsikringer	309.393	
Tryksager, porto, telefon m.v.	173.676	
Transportudgifter	<u>183.268</u>	
	- 12.484.485	

transport

	- 12.484.485	8.288
--	--------------	-------

transport		- 12.484.485		8.288
Rejser og repræsentation	190.589			
Rengøringsartikler, vask og rengøring	86.785			
Renovation	30.116			
Kontingenter og honorarer	96.809			
Skadedyrsbekæmpelse	31.589			
Toiletter	18.956			
Forskellige udgifter	84.054			
Tab på debitorer	28.436	- 13.051.819	-	9.239
		- 2.550.618	-	951
Vedligeholdelse og modernisering af:				
Bygninger og tekniske anlæg	1.013.086			
Veje, pladser, kloak, udvendige arealer og hogn omkring haven	181.360			
Inventar og driftsmidler	290.535			
Haveanlæg	63.439			
Dyrebestand, køb og salg	107.201	- 1.655.621	-	1.031
Resultat før renter og afskrivninger		- 4.206.239	-	1.982
Renter og provision, netto		- 362.694	-	382
Afskrivninger:				
Inventar, 20% af saldo	93.154			
Automobiler, 30% af saldo	45.741			
Bygninger, 3% af saldo	75.204			
Restaurationsombygning, 1/12 af anskaffelsessum	151.429	- 365.528	-	397
		- 4.934.461	-	2.761
Kursregulering af værdipapirer		6.201	-	1
		- 4.928.260	-	2.762
Gaver og arv fra private		73.857		42
		- 4.854.403	-	2.720

transport	-	4.854.403	-	2.720
-----------	---	-----------	---	-------

Indgåede tilskud fra det offentlige:

Kulturministeriet	1.224.000			
-------------------	-----------	--	--	--

Hovedstadsrådet	<u>1.000.00</u>	<u>2.224.000</u>	<u>3.941</u>	
-----------------	-----------------	------------------	--------------	--

Årets nettoresultat
(underskud)

-	2.630.403	-	1.221
---	-----------	---	-------

Overført til havens egenkapital.

S T A T U S pr. 31/12 1975.1973-74 (12 mdr.)
1000 kr.Aktiver:

Kassebeholdning	12.526		
Girobeholdning	510		
Værdipapirer, nom. 59175	37.510		
Forudoverført løn	62.370		
Debitorer	489.985		
Mellemregning med Zoo-200	<u>45.239</u>	648.140	1.005

Beholdninger:

Foder, brændsel og materialer	135.463		
Postkort, plakater, bøger, foldere og chokolade	<u>99.127</u>	234.590	219

Dyrestanden:

Saldo pr. 1/10 1974	1.590.000		
Opskrivning	310.000	1.900.000	1.590

Inventar:

Saldo pr. 1/10 1974	387.173		
Nettotilgang	<u>78.598</u>		
	465.771		
- afskrivning	<u>93.154</u>	372.617	387

Automobiler:

Saldo pr. 1/10 1974	120.071		
Nettotilgang	<u>32.397</u>		
	152.468		
- afskrivning	<u>45.741</u>	106.727	120

Bygninger på lejet grund:

Saldo pr. 1/10 1974	2.506.810		
- afskrivning	<u>75.204</u>		
	2.431.606		

Restaurationsombygning:

Saldo pr. 1/10 1974	1.514.289		
- afskrivning	<u>151.429</u>	1.362.860	3.794.466
			4.021

Ejendomsværdi (bygninger)kr. 4.500.000

7.056.540 7.342

1973/74 (12 mdr.)

1000 kr.

GÆLD:

Bankgæld	4.254.389
Bankgæld, Zoo-tog	22.167
Gældsbreve: Privatbanken, Landmandsbanken og Handels- banken	150.000
Kreditorer	1.121.244
Lån SAS Catering A/S	1.933.307
Kildeskat	278.358
Moms	49.691
Feriepenge	151.386
Acceptgæld	36.532

Generalplanlægning:

Saldo pr. 1/10 1974	2.984	
- Overført til foren. Zoo-200	<u>2.984</u>	0

Gaver til nyanlæg:

Saldo pr. 1/10 1974	35.376		
- Overført til foren. Zoo-200	<u>35.376</u>	0	7.997.074
			5.962

Egenkapital:

Saldo pr. 1/10 1974	1.379.869
Opskrivning af dyre- bestanden	<u>310.000</u>
	1.689.869

Modtaget bidrag fra Zoo-200	380.481	
heraf anvendt til nyanlæg & forbedringer	<u>380.481</u>	0

Underskud i 1974-75	<u>- 2.630.403</u>	- 940.534	<u>1.380</u>
		<u>7.056.540</u>	<u>7.342</u>

NOTER:

1. Staten har første prioritets panteret i Zoologisk Haves bygninger (for leje).

2. Til sikkerhed for bankgæld er afgivet ejerpantebreve på kr. 1.100.000 i havens bygninger.
3. I ovennævnte bankgæld er bl.a. inkluderet 2 kassekreditter på tilsammen kr. 405.954 for hvilke E. Blomberg & Co. A/S og Frisko Is A/S har stillet kaution.
4. Acceptgæld kr. 36.532 er sikret med pant i automobil bogført til kr. 57.971.

Bent Muus
formand

J. Günther Petersen
næstformand

N.O. Christensen

Prins Georg

Egon Weidekamp

A. Stæhr Johansen

Ib Juul

Niels Thorsen

K.G. Wingstrand

København, maj 1976

Arne S. Dyhrberg
adm. direktør

J. Hyldtoft-Sørensen
kontorchef

foranstående regnskab har vi revideret:

Centralanstalten for revision

A. Sivertsen
Statsaut. revisor

P. Falk Sørensen

Erling Jensen
revisor

År	OVERSIGT OVER BESØGET 1966-75.				9 mdr.	
	1966	1967	1968	1969	1970	1971
Voksne	559.751	576.525	551.504	533.969	511.835	499.388
Voksne - gruppe	14.207	14.013	9.875	21.634	31.586	23.414
Børn	256.688	263.031	239.762	230.676	224.513	209.227
Børn - gruppe	52.982	54.068	47.852	59.291	84.226	78.325
Foreningsbilleder	3.010	5.164	3.709	1.389	89 ¹⁾	-
Div. betalende besøg	-	-	-	-	-	10.949
Ialt betalende besøg	886.638	912.806	852.700	846.959	852.249	821.303
Tribilletter	2.653	2.852	2.343	2.345	1.471	563
Kortbesøg	-	245.878	326.847	246.416	196.879	181.875
Gratis skolebesøg	ca. 35.000	ca. 35.000	ca. 35.000	ca. 35.000	ca. 35.000	ca. 30.000
Totalt besøg	924.291	1.194.536	1.216.890	1.130.720	1.085.599	1.033.741
Antal solgte kort	888	44.429	52.535	33.524	26.524	25.936

1) Foreningsbillet-ordningen opført pr. 30/4 1970.

ØVERSIGT OVER BESØG 1966-75.

	1971/72	1972/73	1973/74	15 mdr. 1974/75
Voksne	553.757	525.610	516.539	491.481
Voksne - gruppe	22.831	21.055	39.765	36.332
Børn	235.032	221.804	222.565	189.436
Børn - gruppe	94.017	93.844	66.280	58.194
Div. betalende besøg	—	18.682	6.752	4.170
Ialt betalende besøg	905.637	880.995	851.901	779.613
Fribilletter	1.794	1.120	2.040	44.536 ²⁾
Kortbesøg	190.568	167.360	170.430	178.104
Gratis skolebesøg	ca. 35.000	ca. 35.000	40.703 ¹⁾	44.005
Totalt besøg	1.132.999	1.084.475	1.065.074	1.046.258

8

Antal solgte kort	17.057	15.636	14.415	12.284
1) Registreret gennem hævens skoletjeneste.				
2) Incl. 33.574 i anledning af arrangement med Billed Bladet.				
Billetpriser juli 1976:				
Voksne	14 kr.	Årskort, voksne	50 kr.	
Voksne - gruppe.....	11 kr.	Årskort, pensionister	35 kr.	
Børn (4-14 år)	kr.	Årskort, børn	35 kr.	
Børn - gruppe	4 kr.			

